

Maletín de Primeros Auxilios

CROQUIS II

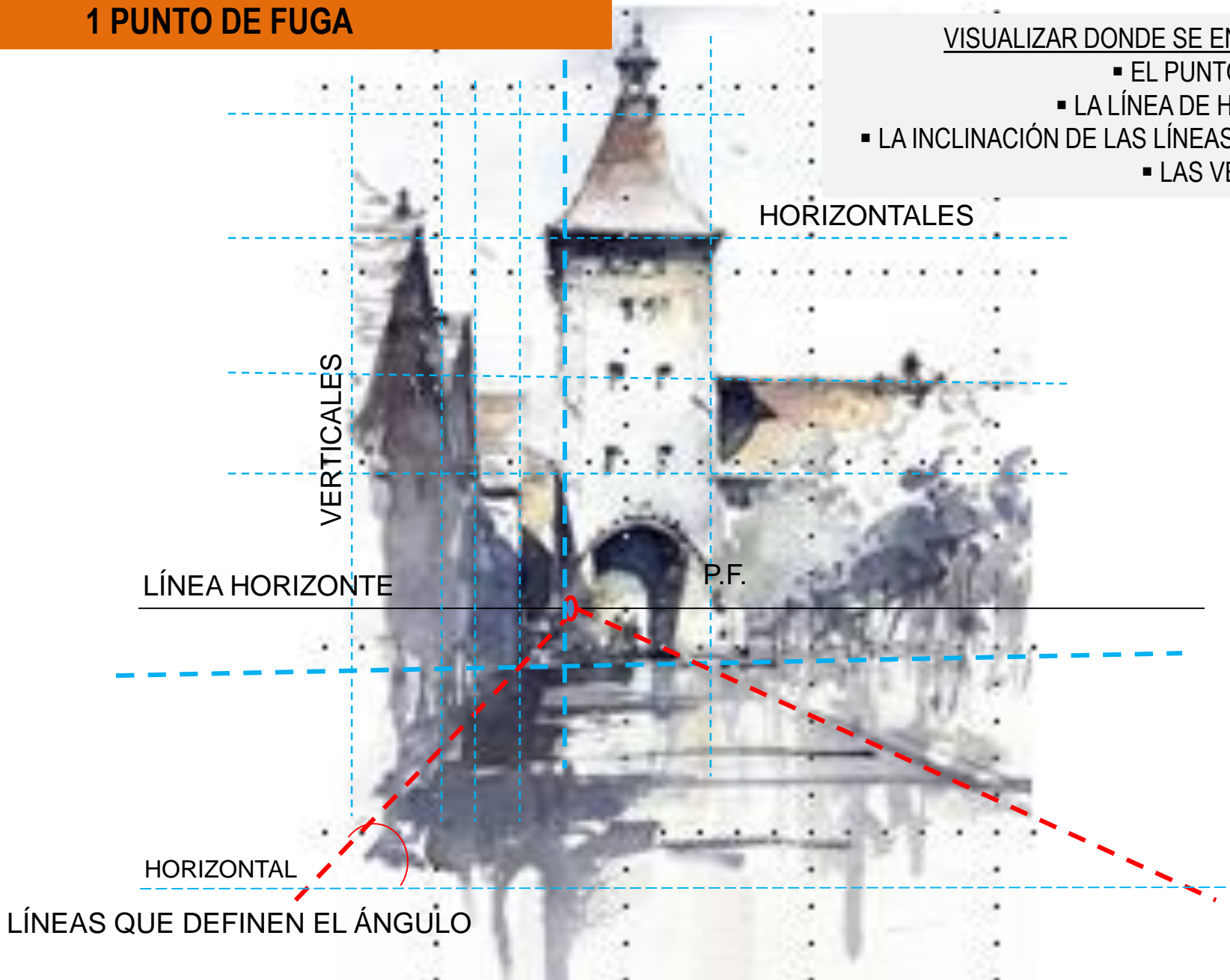


S. R. E.

1 PUNTO DE FUGA

VISUALIZAR DONDE SE ENCUENTRA:

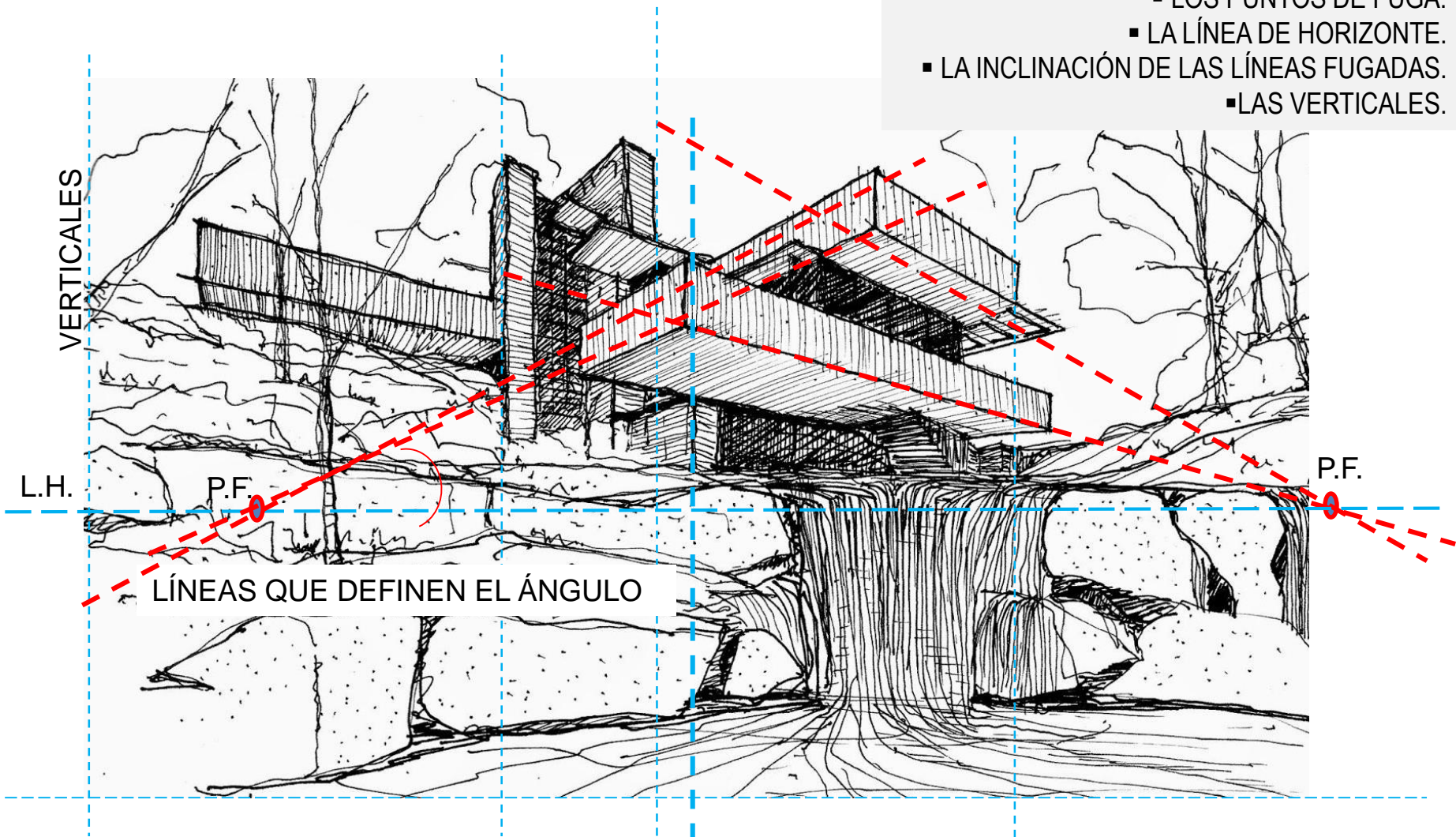
- EL PUNTO DE FUGA.
- LA LÍNEA DE HORIZONTE.
- LA INCLINACIÓN DE LAS LÍNEAS FUGADAS.
- LAS VERTICALES.



2 PUNTOS DE FUGA

VISUALIZAR DONDE SE ENCUENTRA:

- LOS PUNTOS DE FUGA.
- LA LÍNEA DE HORIZONTE.
- LA INCLINACIÓN DE LAS LÍNEAS FUGADAS.
- LAS VERTICALES.



VERTICALES

L.H.

P.F.

P.F.

LÍNEAS QUE DEFINEN EL ÁNGULO

ENCUADRE, PROPORCIÓN Y TAMAÑO

ENCUADRE:

Definido el modelo a dibujar, y prestando especial cuidado en la elección y posición elegida, dada por la intención de mostrar un espacio determinado, nos resta definir el campo de visión a dibujar.

El visor es un instrumento sencillo, que colocándolo a la altura de los ojos, nos ayuda a enmarcar el área de dibujo, eliminando el exceso de información que se encuentran en la periferia, tal como nos mostraría si lo hacemos con una máquina fotográfica.

Otra forma de determinar el campo visual a dibujar es usando la apertura con las manos tanto en horizontal como en vertical.

Definida el campo visual, nos resta comenzar a dibujar proporcionando todos los elementos en función al tamaño de lo observado.



PLANTEO

PLANTEO DEL CROQUIS:

Podríamos establecer una secuencia de al menos tres pasos en la construcción del croquis arquitectónico.

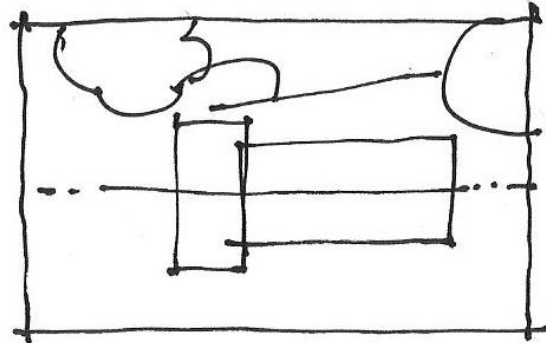
❑ Organización en la hoja de los elementos geométricos simples que representan los volúmenes principales visualizados.

Dibujar estas figuras en forma proporcionada, pues define la estructura base del dibujo.

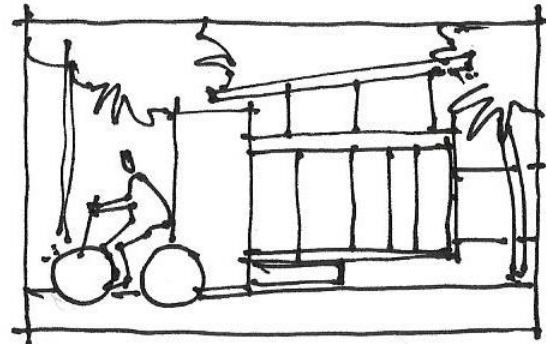
Partiendo de la ubicación de la línea de horizonte, las dimensiones en ancho y alto se proporcionaran por cualquier método que permita tomar dimensiones relacionadas, es muy común la utilización de la técnica del lápiz.

❑ A continuación se colocaran los elementos que destacan el dibujo según la intención que se busca lograr y las fugas de los edificios. No es conveniente excederse en el detalle, ya que no es una foto.

❑ Carácter del croquis, definir de los detalles esenciales para valorizar e internacionalizar lo visualizado, uso de texturas, luz y sombras como distribución de las masas, color o tonos de grises.



1º BLOQUES
GENERALES

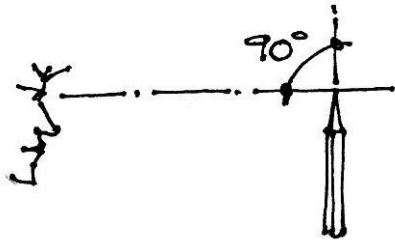


2º PRIMERAS LÍNEAS
L.H.-P.F.-GENERALES

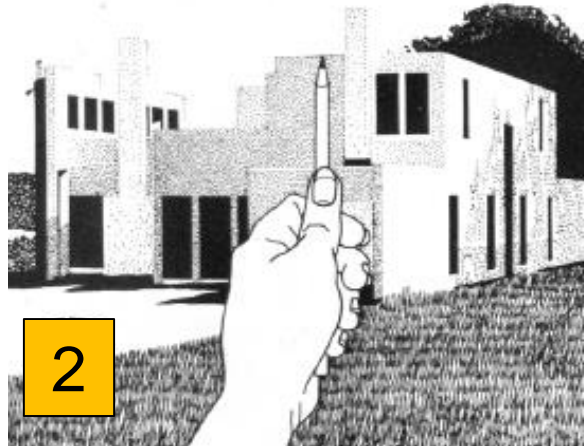


3º ELEMENTOS
COMPLEMENTARIOS

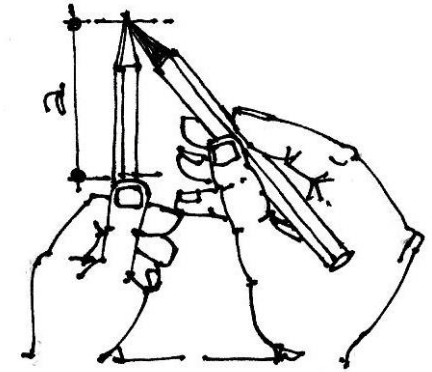
PROPORCION CON LÁPIZ



1



2



3

PROPORCIONES DEL CROQUIS:

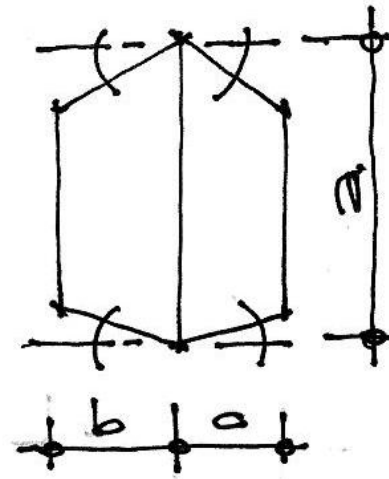
Podríamos determinar dimensiones visuales para transferirlas al dibujo, éstas serán extraídas de lo que vemos al extender la mano y medir con el lápiz.

❑ Las dimensiones observadas se volcaran al papel, determinando una escala al dibujo, el cual dependerá del tamaño del croquis que se desee dibujar, y respetando siempre (duplicando o disminuyendo) los valores obtenidos con la misma proporción.

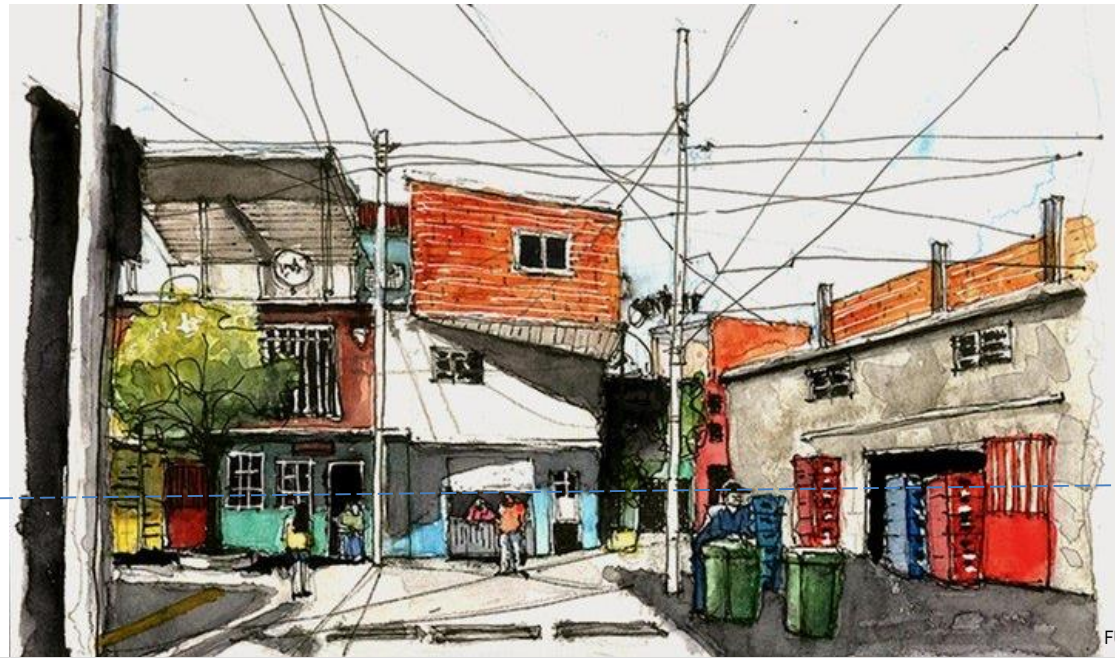
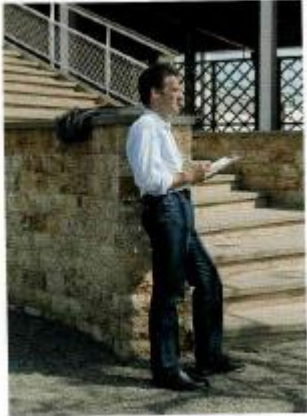
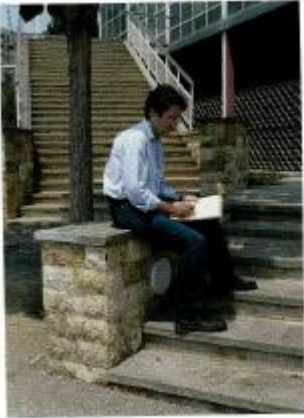
❑ Esta escala se repetirá para todos los elementos a dibujar, puertas, ventanas, árboles, etc. a modo de construir un croquis proporcionado, lo más cercano a la realidad.

FUENTE: Arq. SANTIAGO L. PISTONE

4



POSICIÓN DEL OBSERVADOR



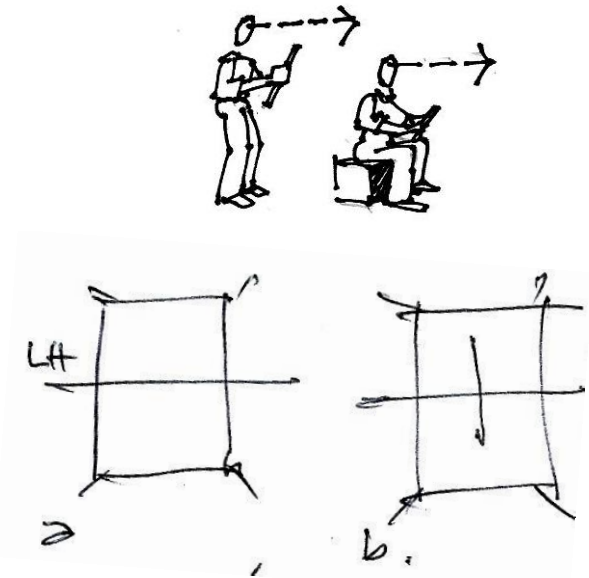
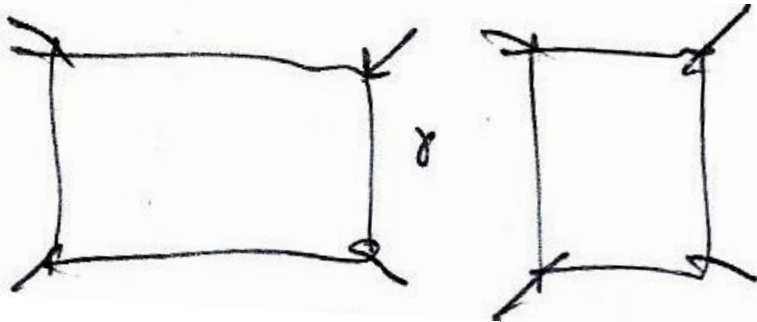
FUENTE: INTERNET

POSICIÓN DEL OBSERVADOR:

La posición que tenga el observador con respecto al objeto observado, definirá el tipo y situación del croquis a realizarse.

- Si el observador se ubica a 90° frente al objeto, el croquis será a un punto de fuga. En cambio si la mirada está dirigida a planos con ángulos no perpendiculares, el croquis será a dos puntos de fuga.
- La directriz del ángulo visual es por lo general paralela al piso, se mira derecho y de frente, y la posición del dibujante, esté sentado, parado o a cierta altura, determinará que el croquis sea peatonal o aéreo. Es de suma importancia diferenciar esta altura respecto a lo observado, pues define la línea de horizonte que contiene a los puntos de fugas y podemos definir así, como se deforman las líneas de construcción.

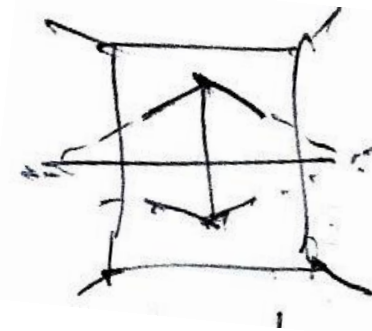
POSICIÓN DE LA HOJA DE DIBUJO



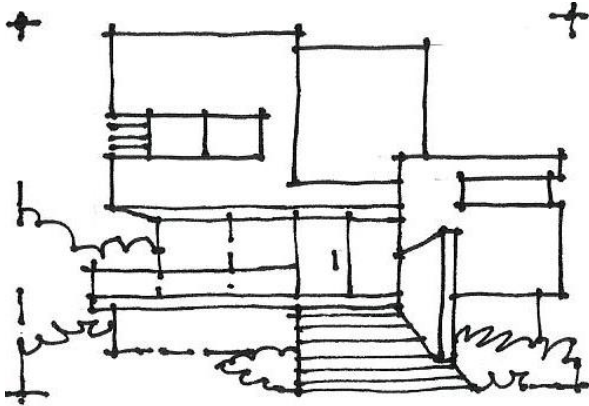
HOJA DE DIBUJO:

La posición de la hoja dependerá de la proporción de lo que se desea dibujar, pudiendo ubicarla en forma vertical u horizontal si la representación es normal o apaisada.

Otro elemento a tener en cuenta es la escala de lo dibujado, de modo que se diagrame correctamente el croquis en la hoja de dibujo.



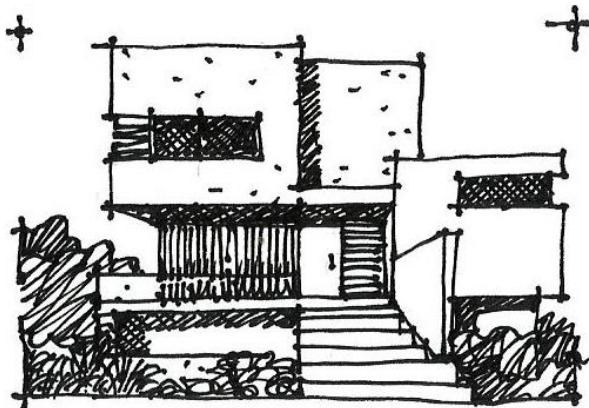
TÉCNICAS DE CROQUIZADO



LINEAL

Dibujo representativo expresado solo por líneas de importancia.

LINEAL

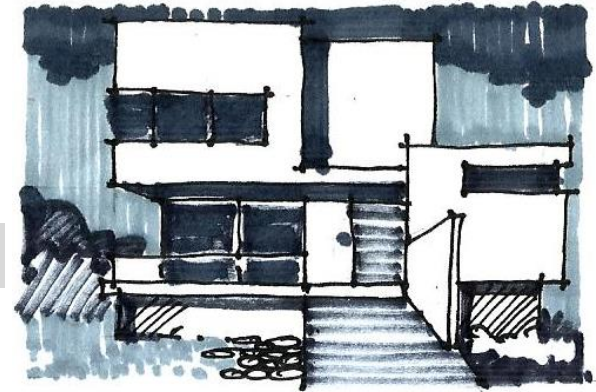


EMPASTADO

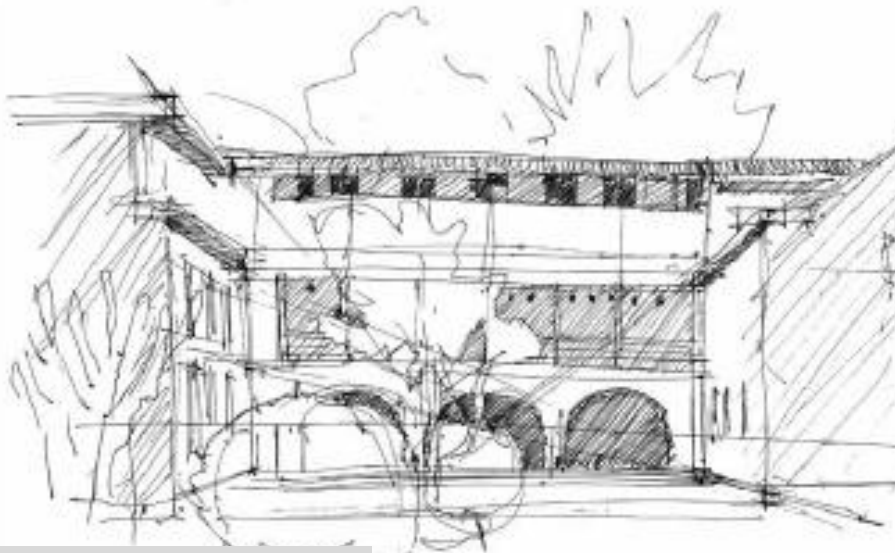
Dibujo expresado por líneas o grafismos aleatorios.

TONALIDADES EXPRESIVAS

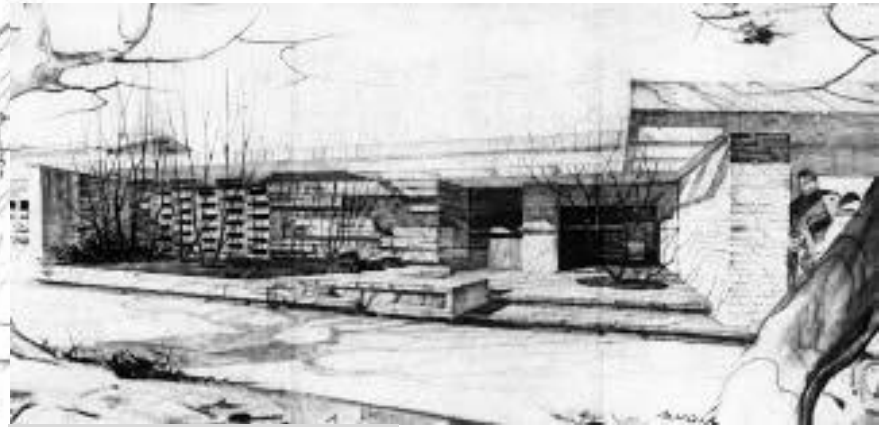
Dibujo expresado por el uso de manchas de colores reales o no, pero contrastantes.



TÉCNICAS DE CROQUIZADO



EMPASTADO



CONTRASTADO



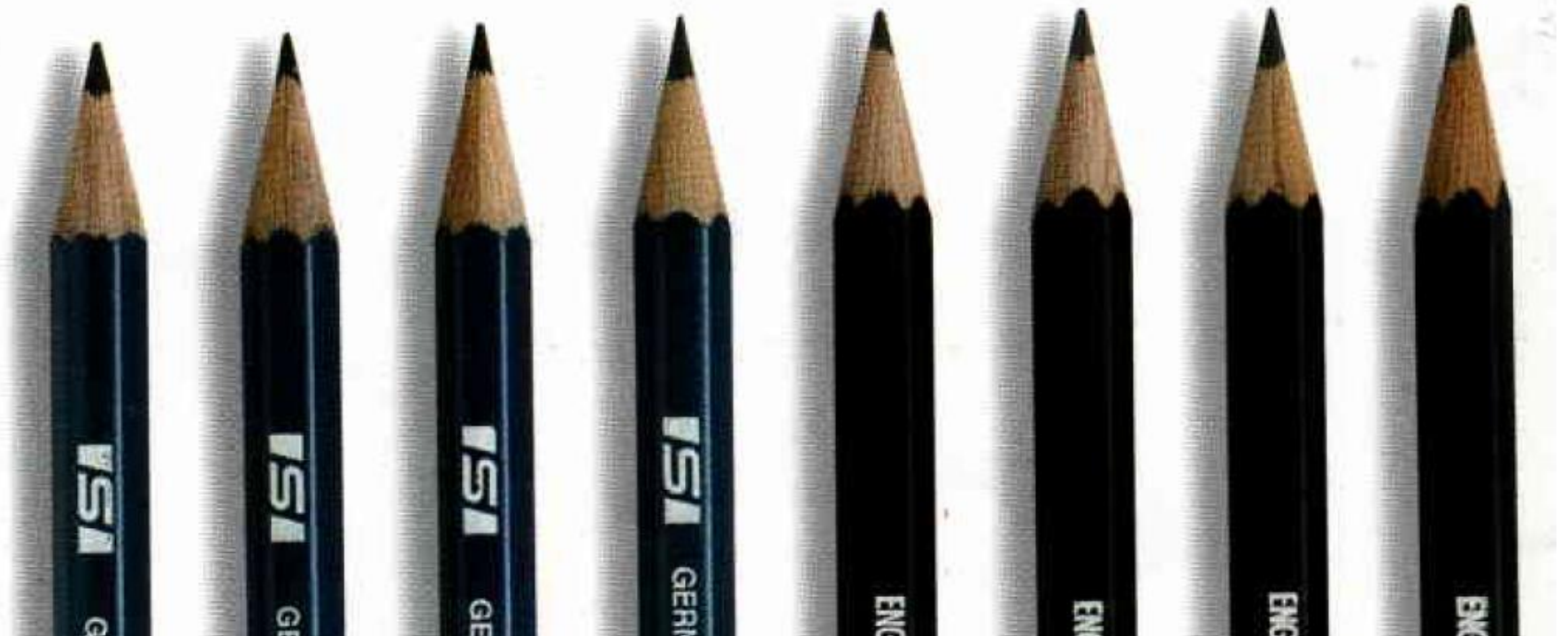
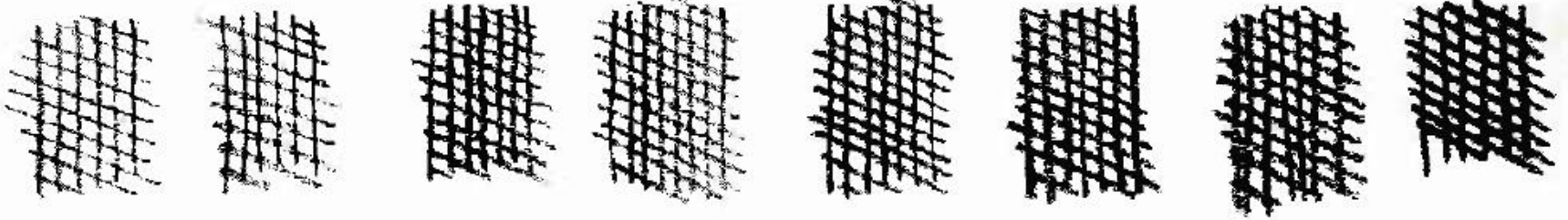
LINEAL



TONALIDADES EXPRESIVAS



LÁPICES Y TÉCNICAS DE GRAFISMO



1B

2B

3B

4B

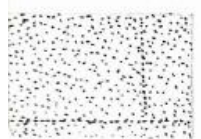
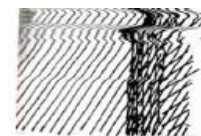
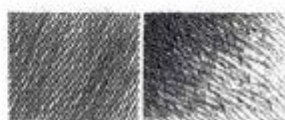
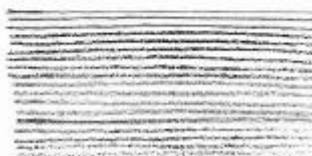
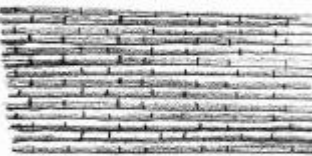
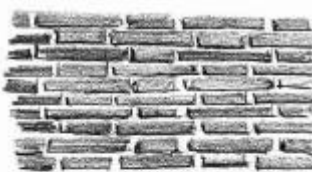
5B

6B

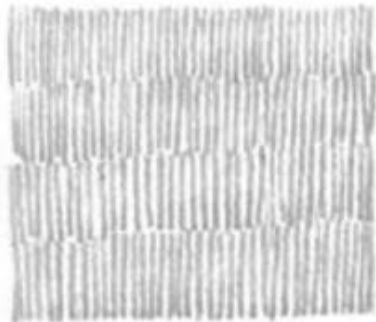
6B

6B

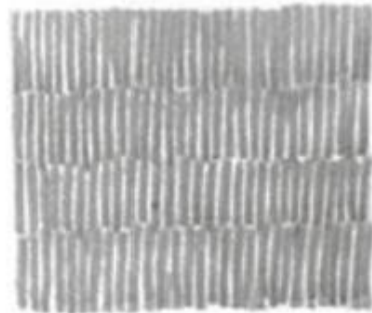
GRAFISMOS Y TONOS



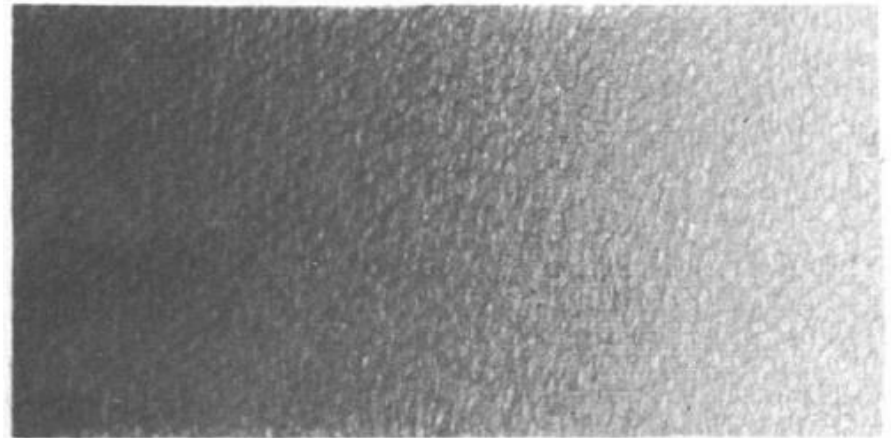
EJERCICIOS PARA EL MANEJO DEL TONO



LAPIZ HB



LAPIZ 2B

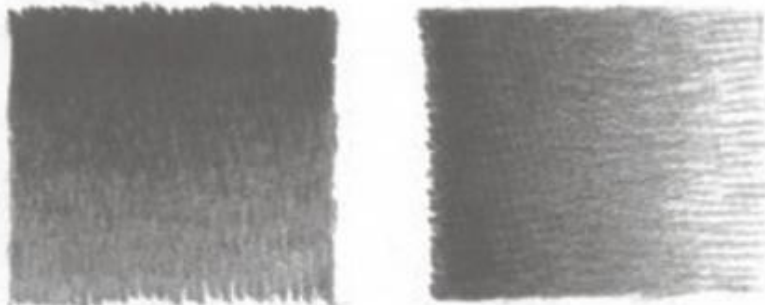
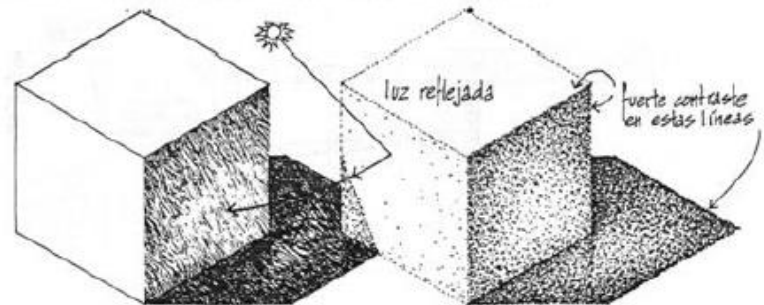


EJERCICIOS DE VARIACION TONAL A PARTIR DEL TRAZO LINEAL

CONCEPTOS DE LUZ

Imagen libro manual de dibujo arquitectónico. F. Ching.

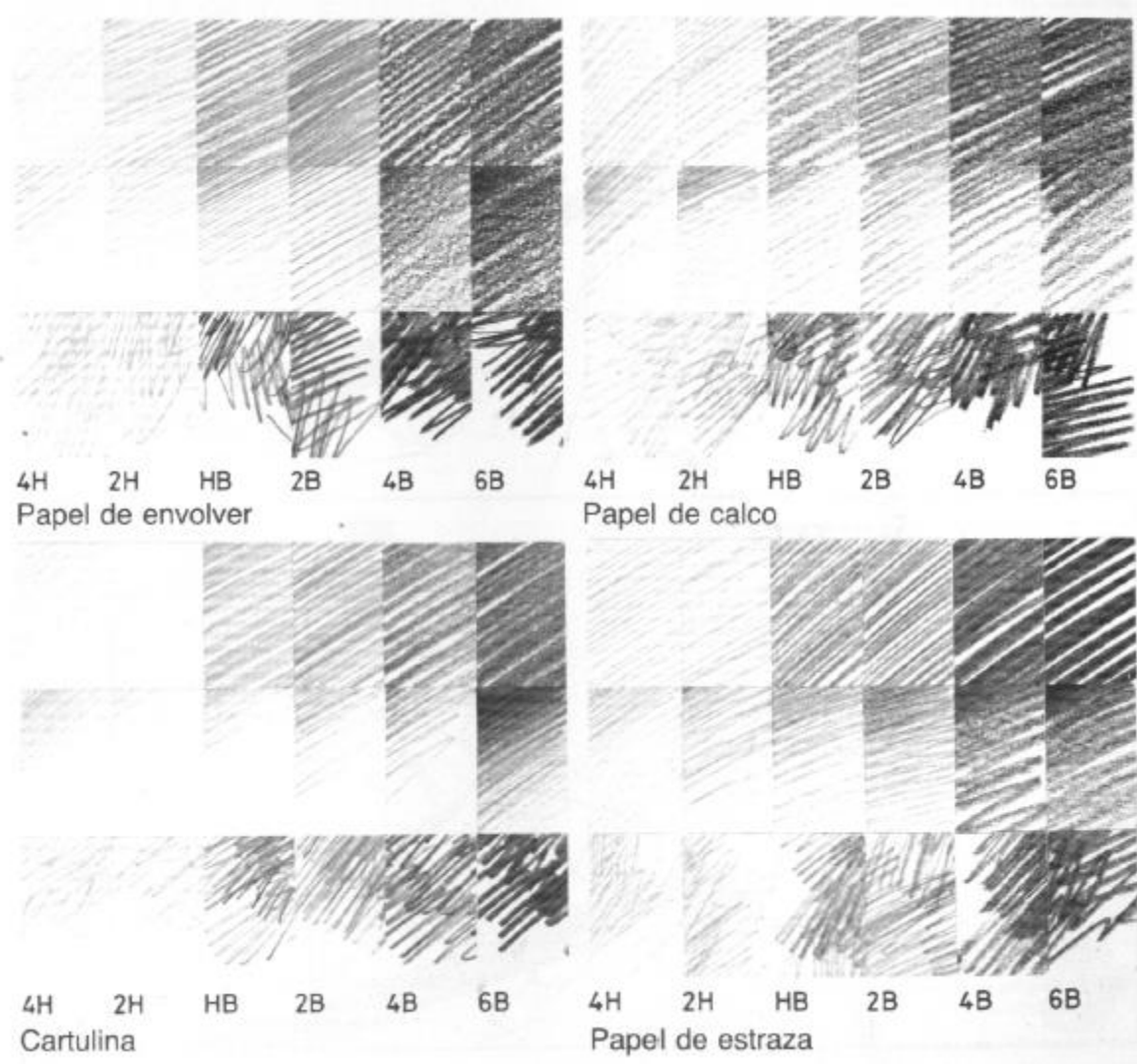
COMO DIBUJAR LOS NEGROS EN UN VOLUMEN CON SOBRA ARROJADA. F. CHING



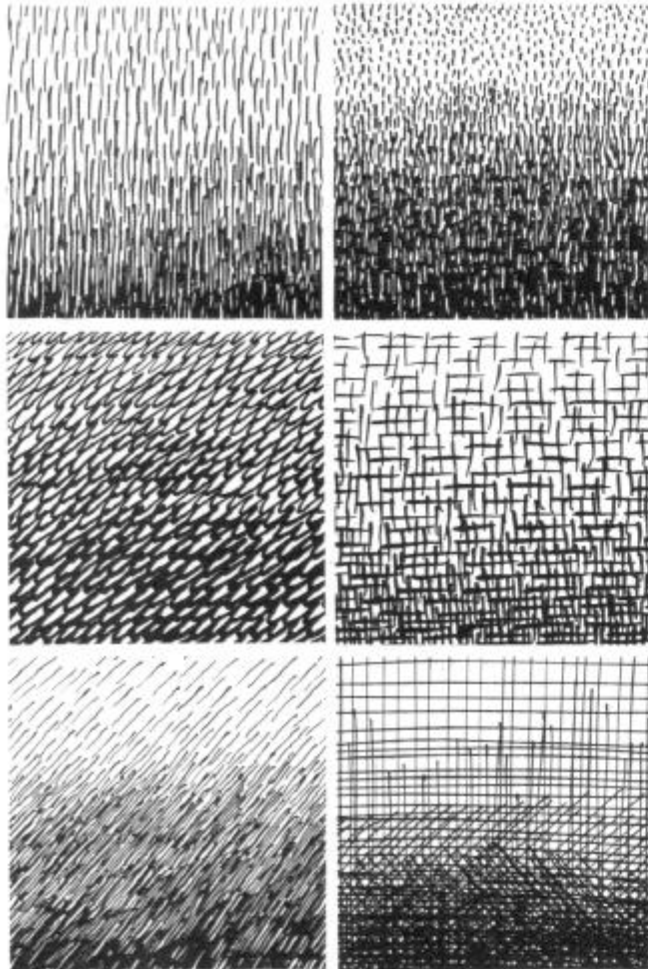
FUENTE: Arq. SANTIAGO L. PISTONE

FUENTE: FRANK CHING

EJERCICIOS PARA EL MANEJO DEL TONO



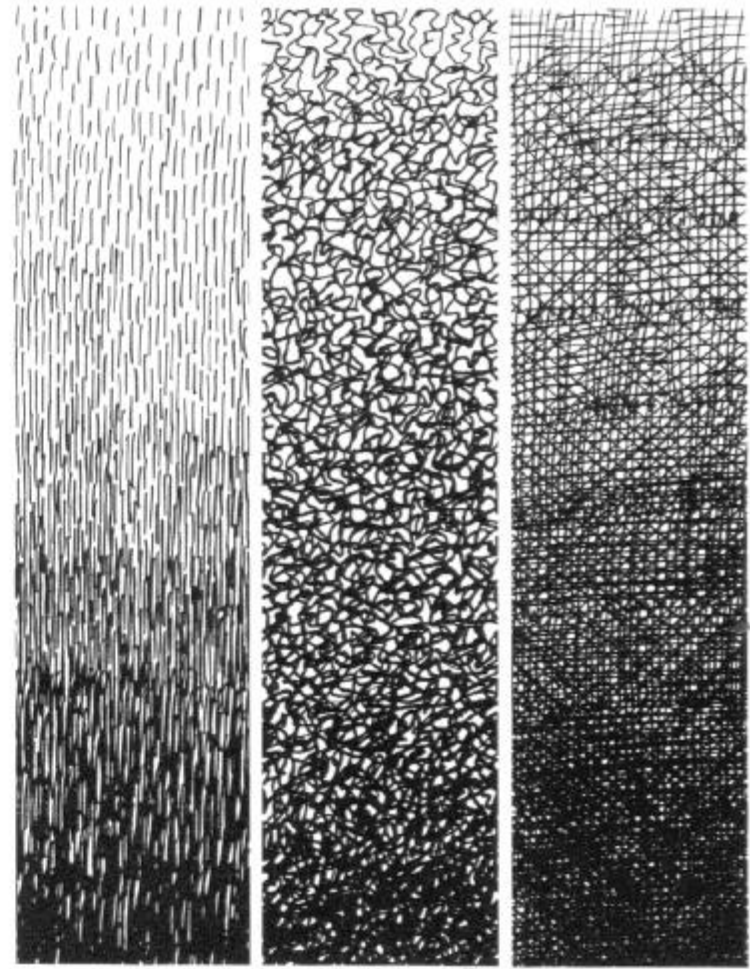
EJERCICIOS PARA EL MANEJO DEL TONO



Primer caso.

1. Trazos verticales cortos cada vez más densos.
2. Puntos y rayas dispuestos a partir de una gradación del valor tonal.
3. Estructuras densas compuestas por trazos libres en zigzag.
4. Gradación tonal de trazos horizontales y verticales.
5. Trazos oblicuos de proximidad y valor tonal crecientes.
6. Retícula en la que se superponen trazos verticales, horizontales y oblicuos.

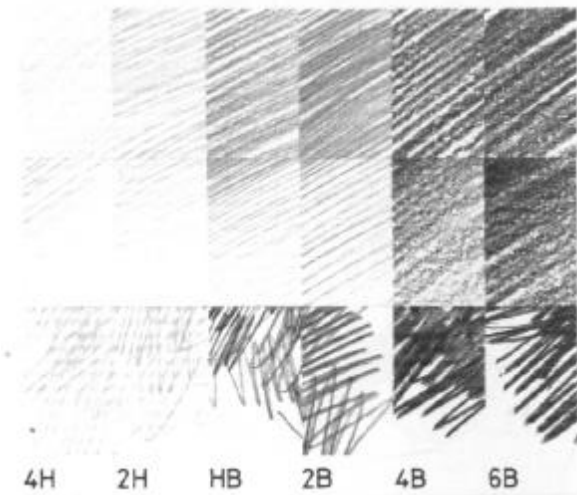
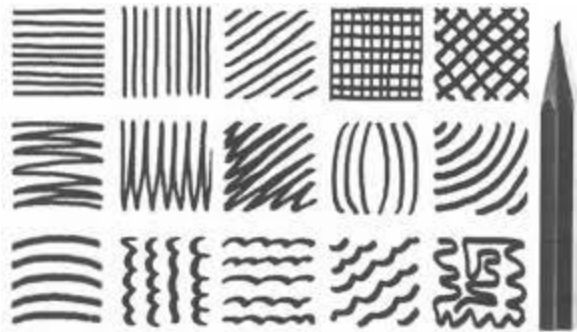
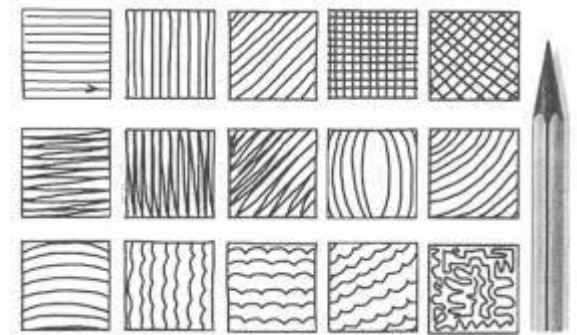
EJERCICIO DE TRAMAS EN TINTA



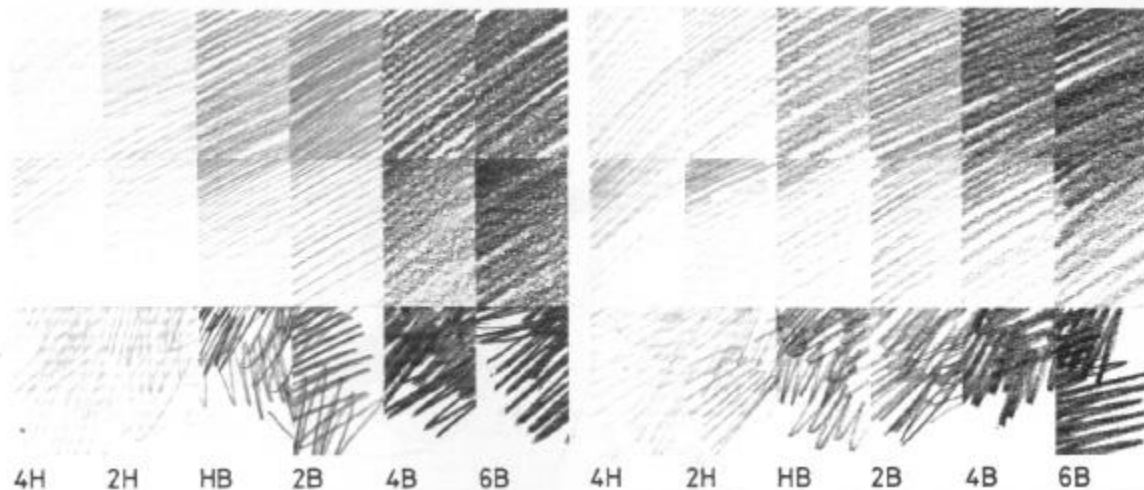
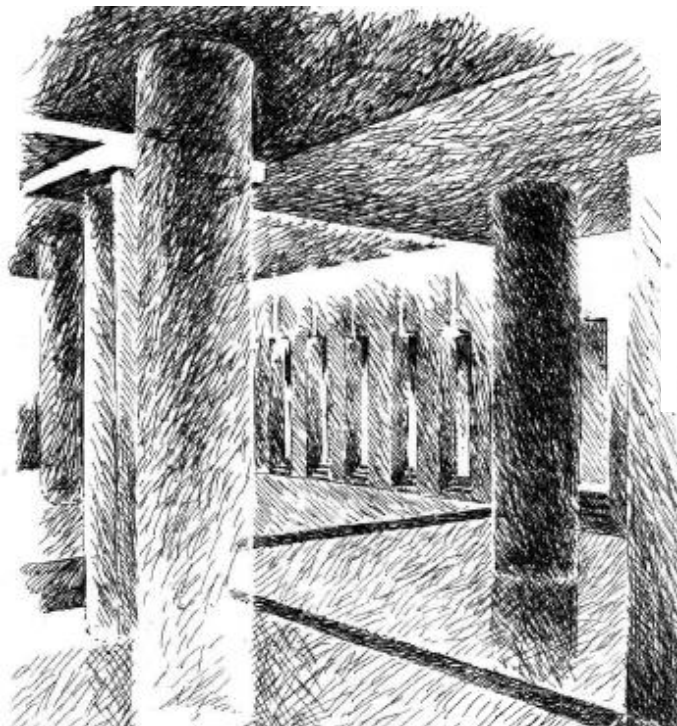
Segundo caso.

1. Trazos verticales cortos de peso y proximidad crecientes.
2. Un "garabateo" controlado cuyo grosor vaya en aumento.
3. Una estructura reticular de trazos sueltos que se entrecruzan según direcciones gradualmente más numerosas.

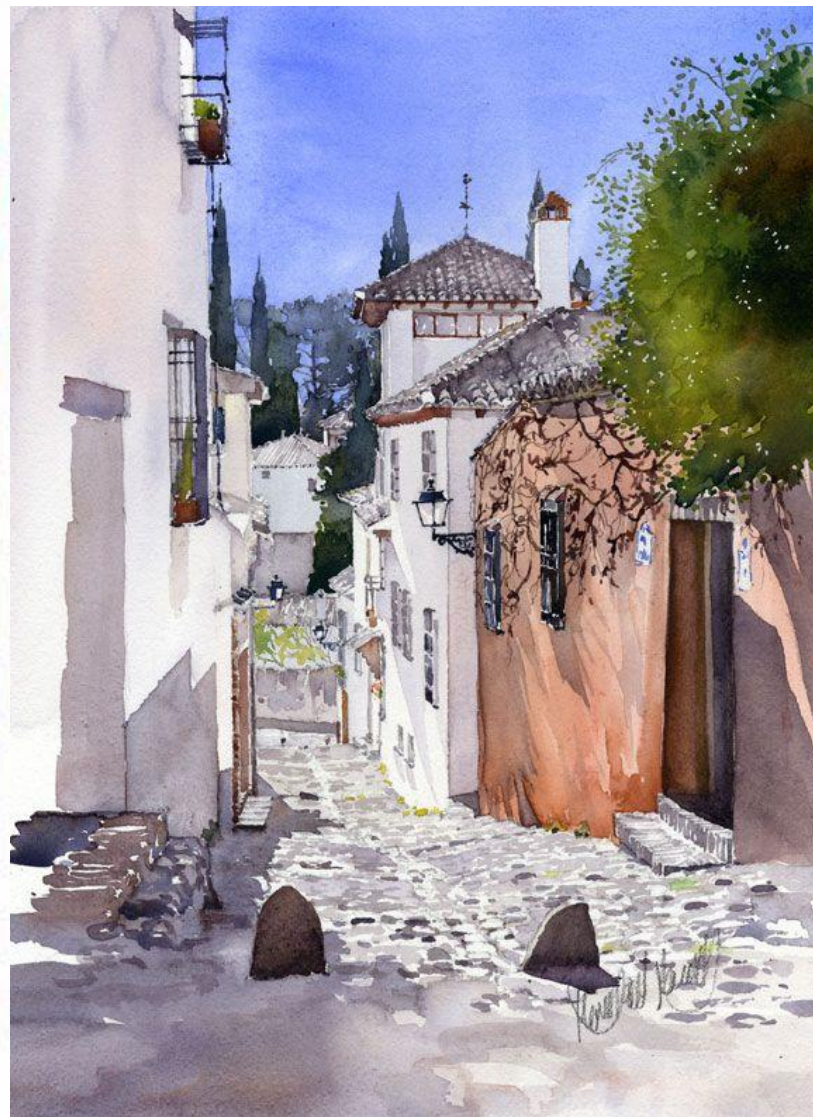
EJERCICIOS CON GRAFISMOS



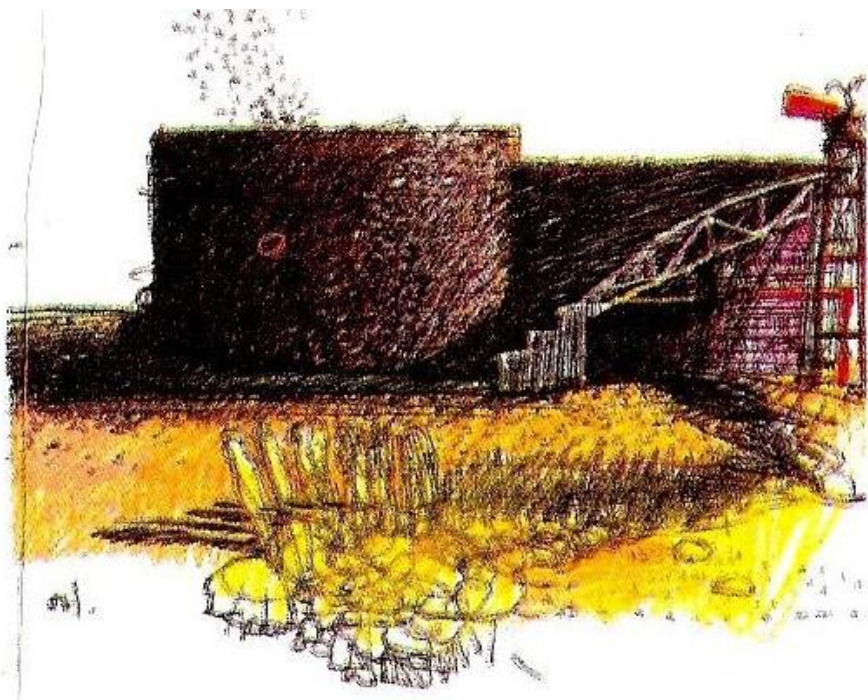
EJERCICIOS CON MANEJO DEL TONO



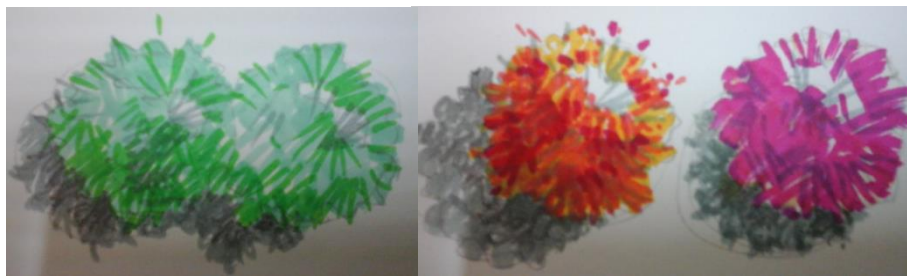
EJERCICIOS CON COLOR



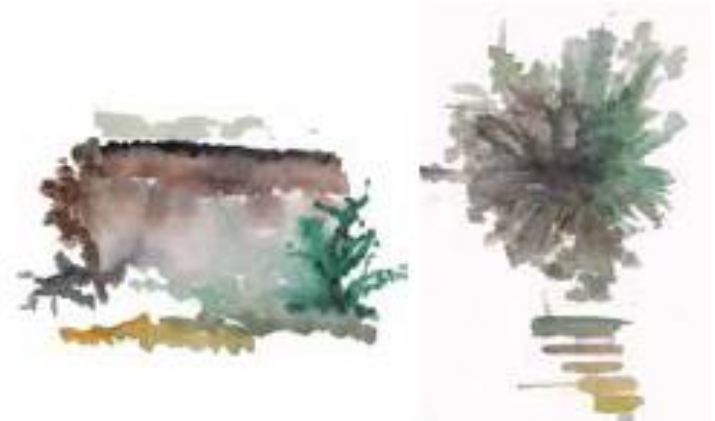
EJERCICIOS CON FIBRAS-ACUARELAS-LÁPICES



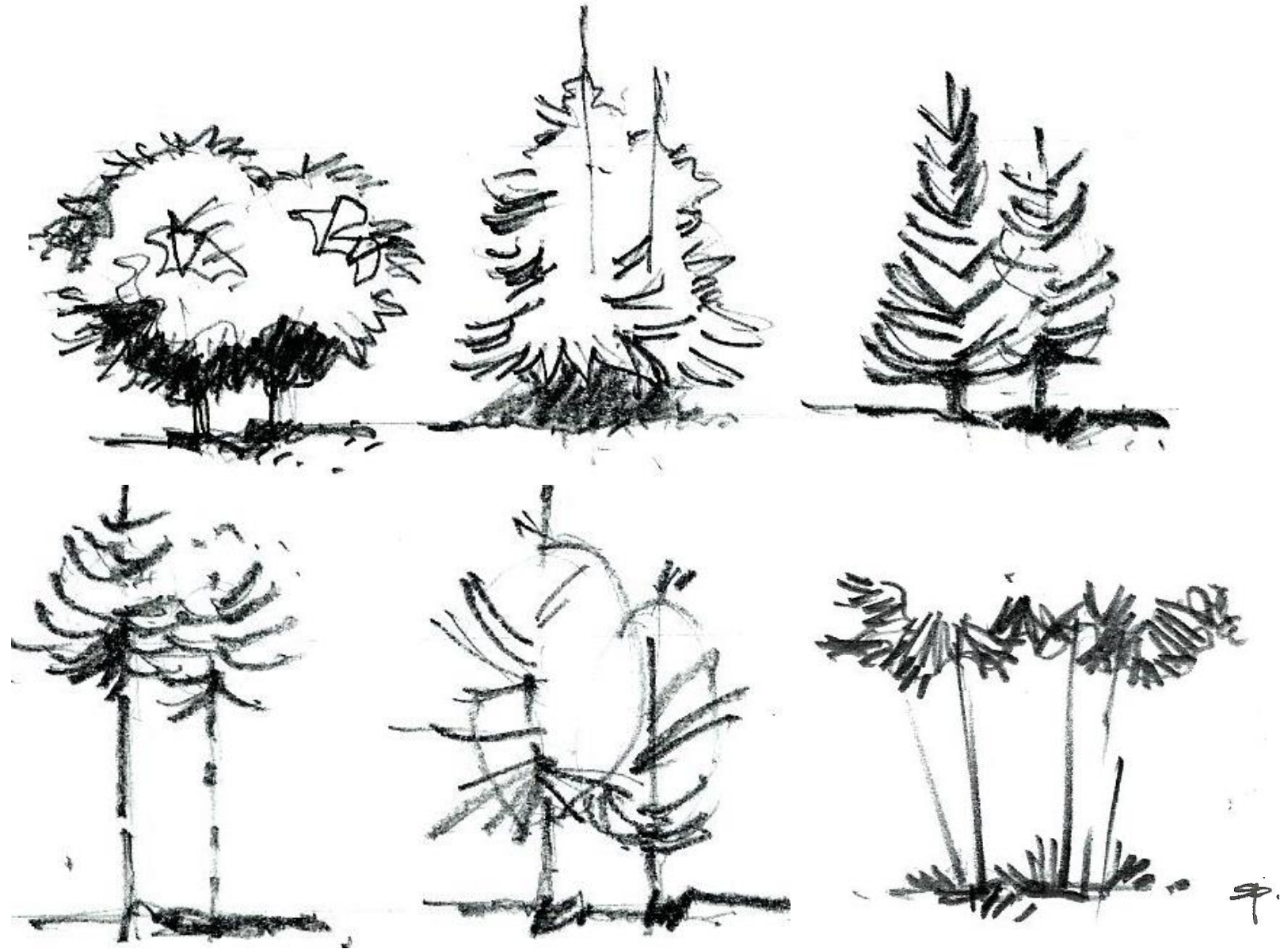
FUENTE: Diccionario Gráfico Comunicaciones I.U.N. Tucumán



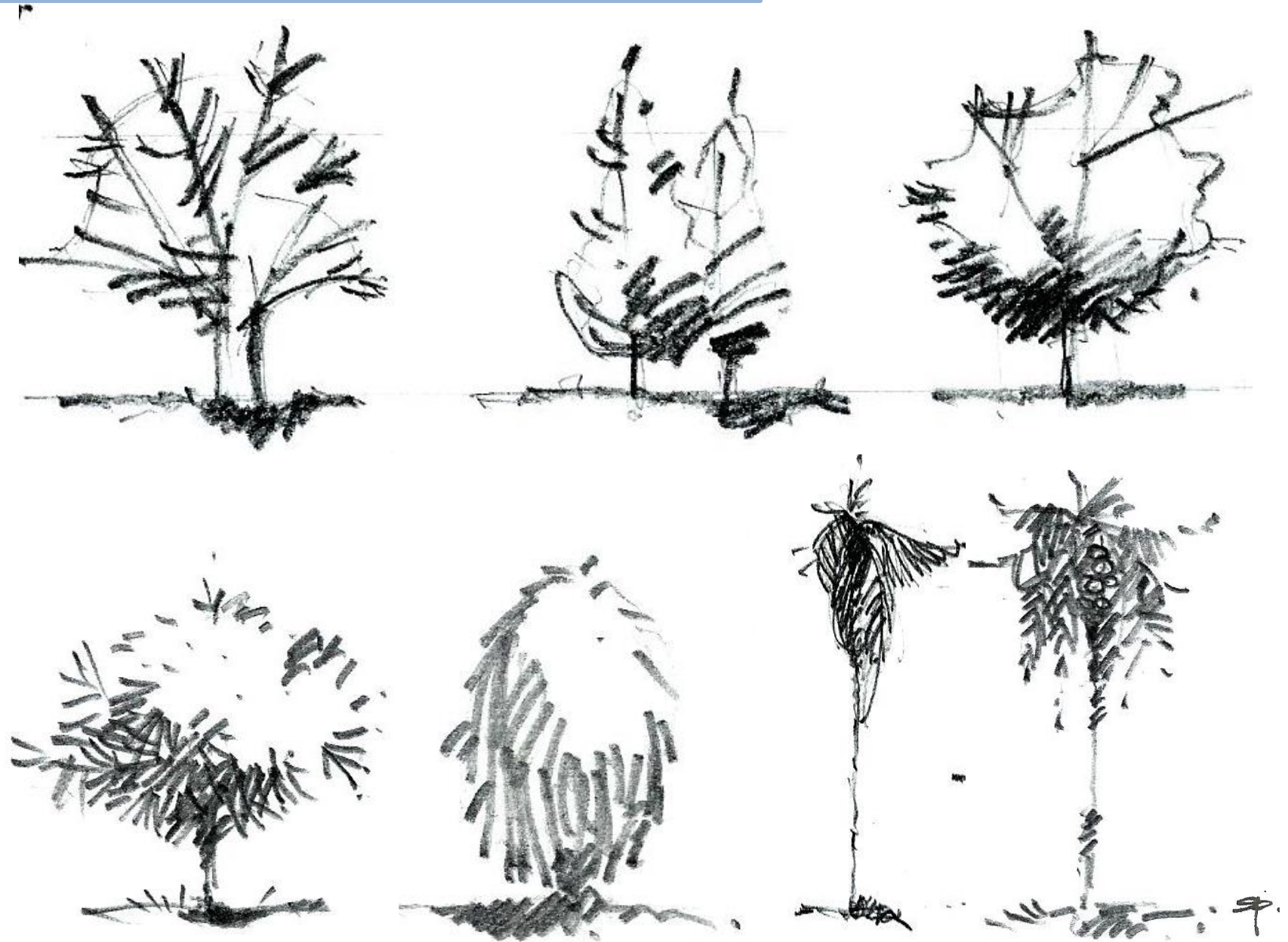
SP



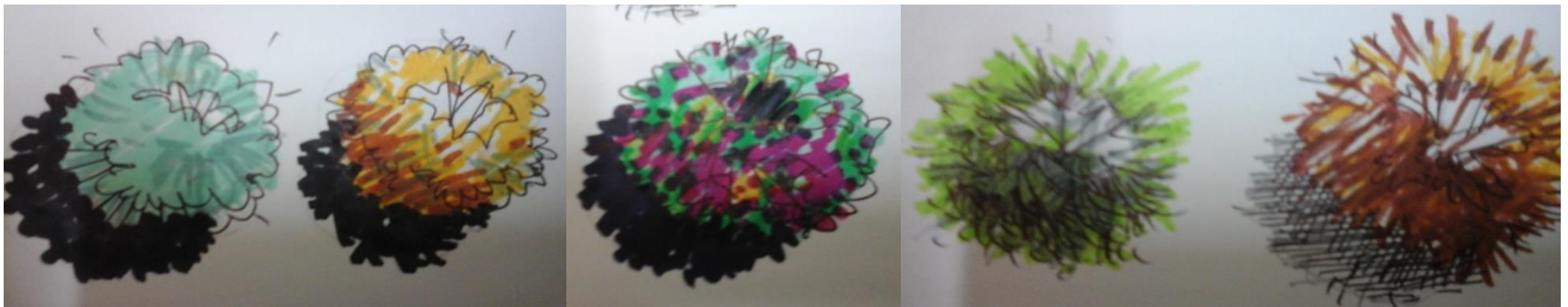
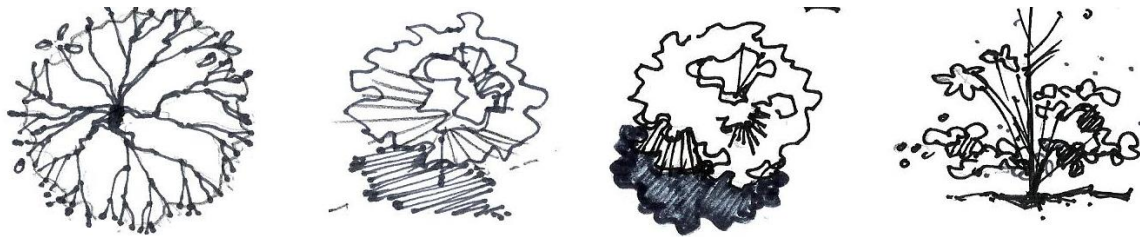
VEGETACIÓN - ESTRUCTURA DE ÁRBOLES



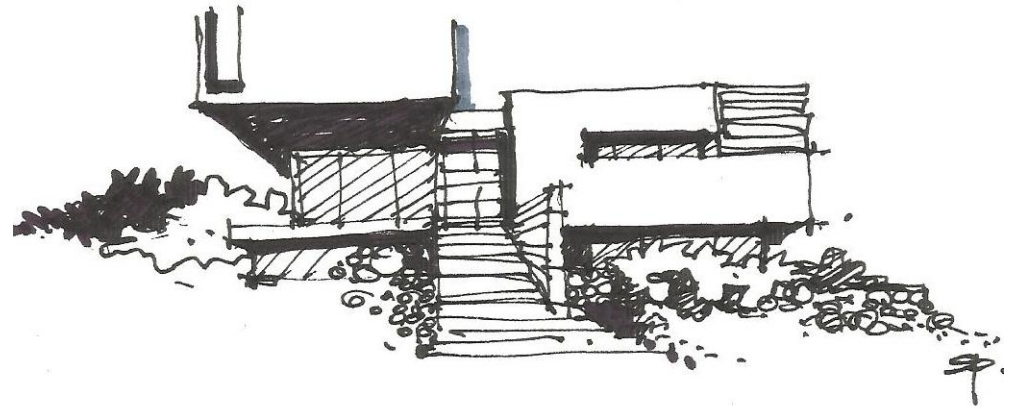
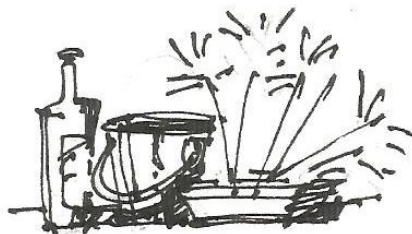
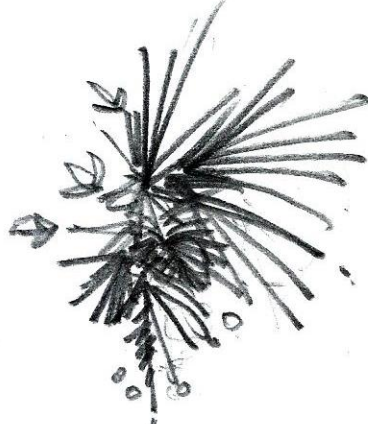
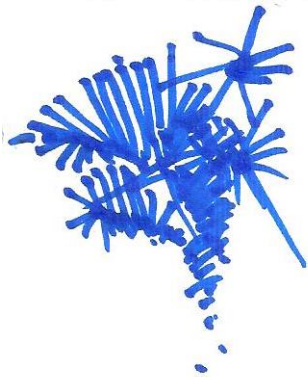
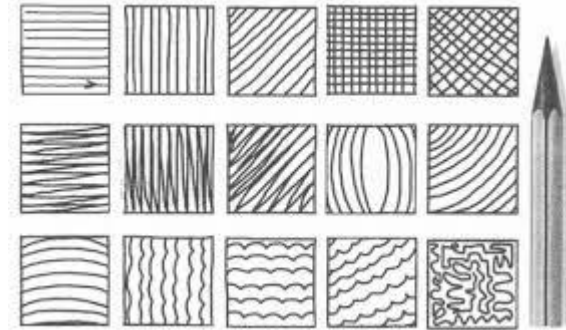
VEGETACIÓN - ESTRUCTURA DE ÁRBOLES



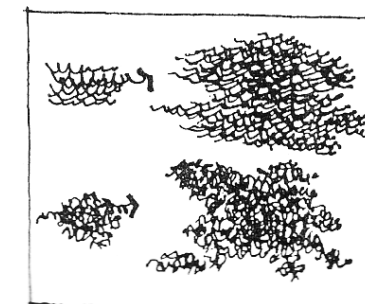
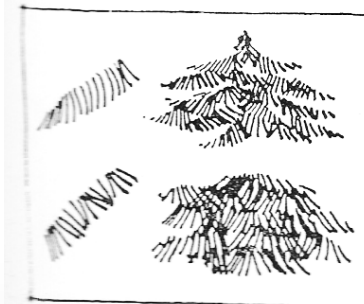
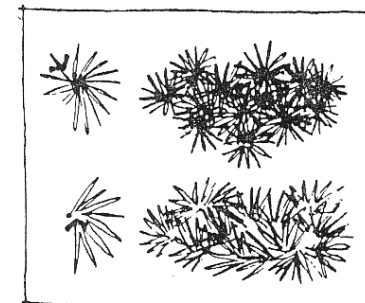
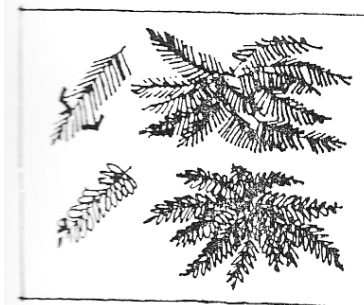
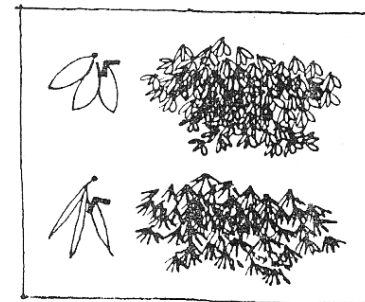
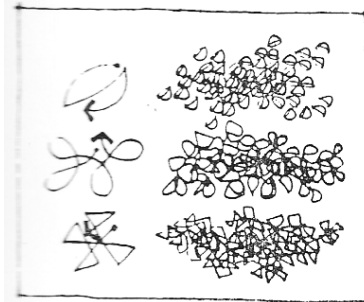
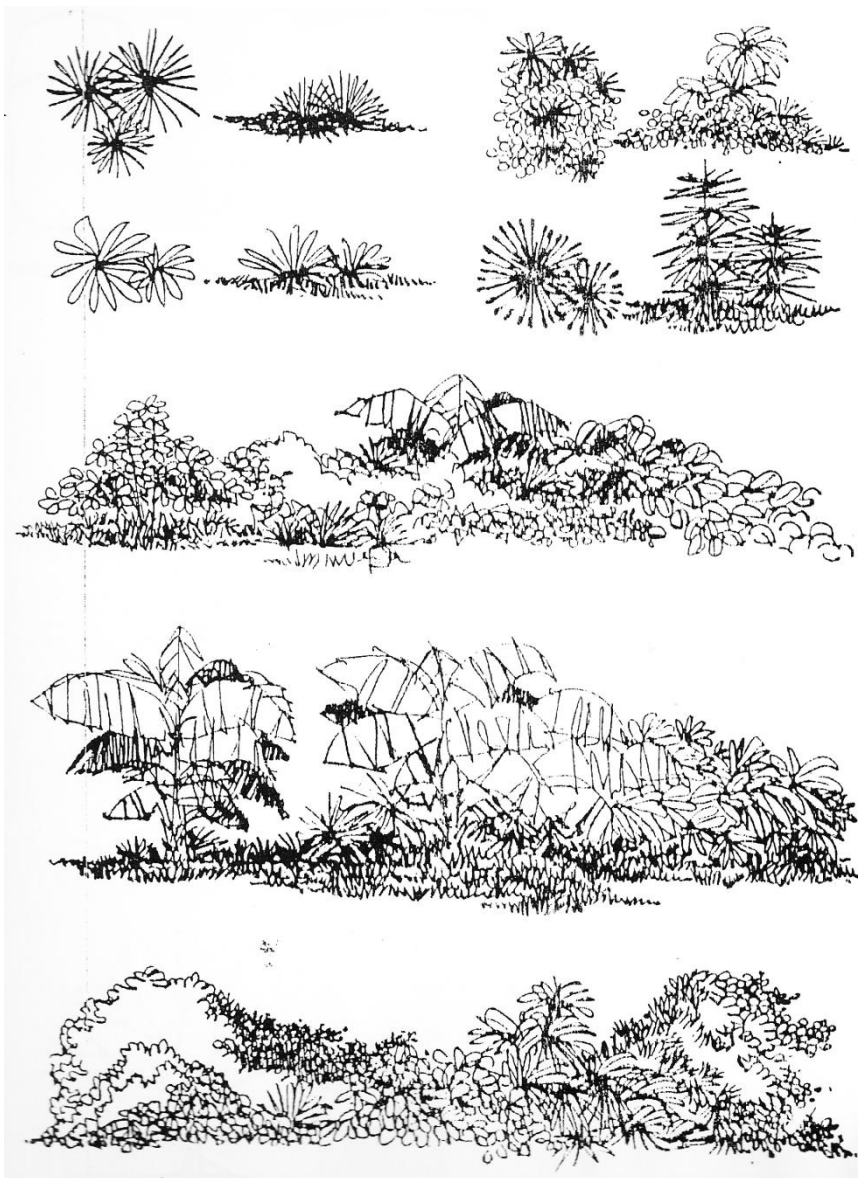
VEGETACIÓN - ESTRUCTURA DE ÁRBOLES



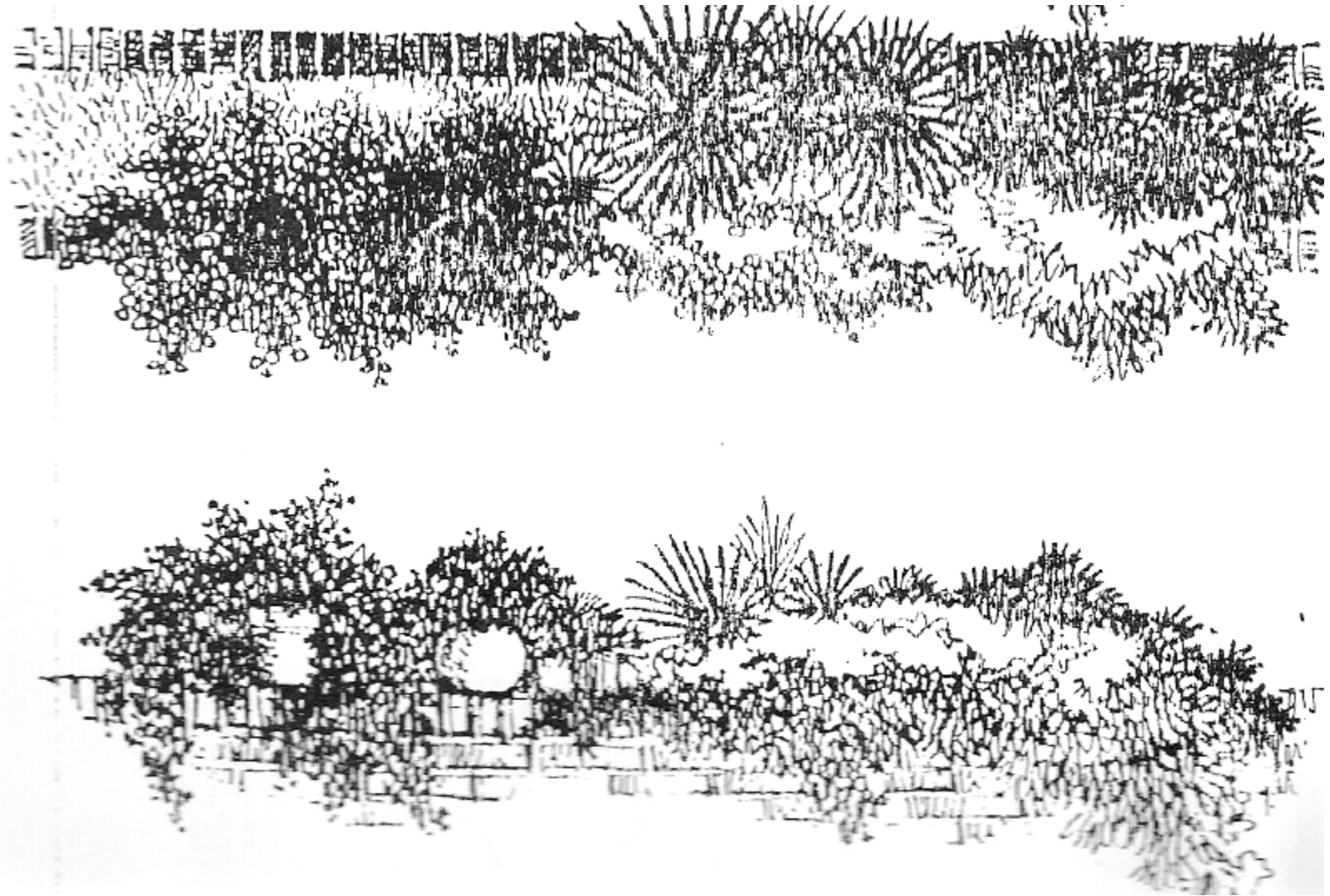
VEGETACIÓN - ESTRUCTURA DE ÁRBOLES



VEGETACIÓN - EJERCICIOS DE COMPOSICIÓN

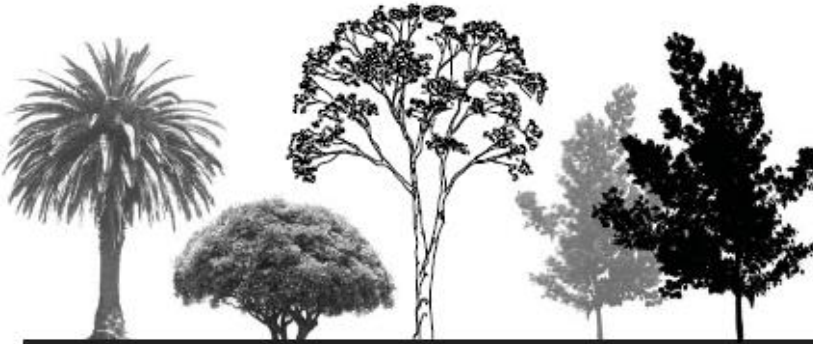


VEGETACIÓN - EJERCICIOS DE COMPOSICIÓN

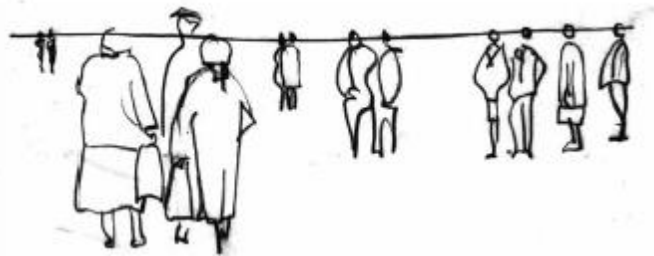
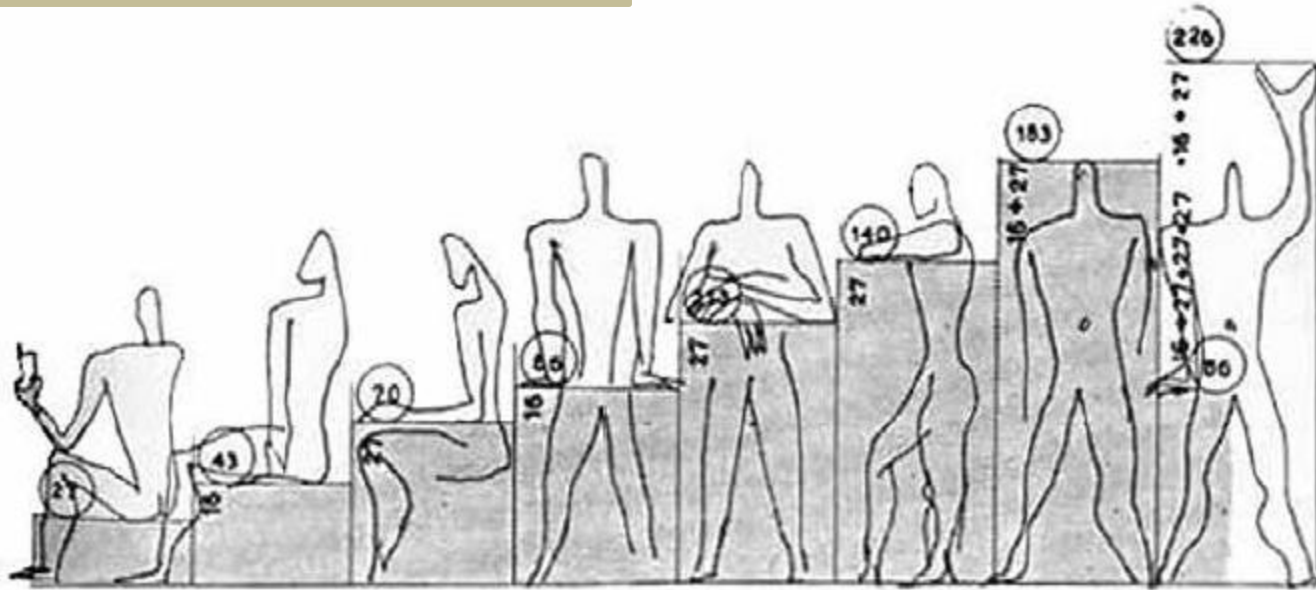


FUENTE: Arq. ROBERTO ELIAS U.N.N.E.

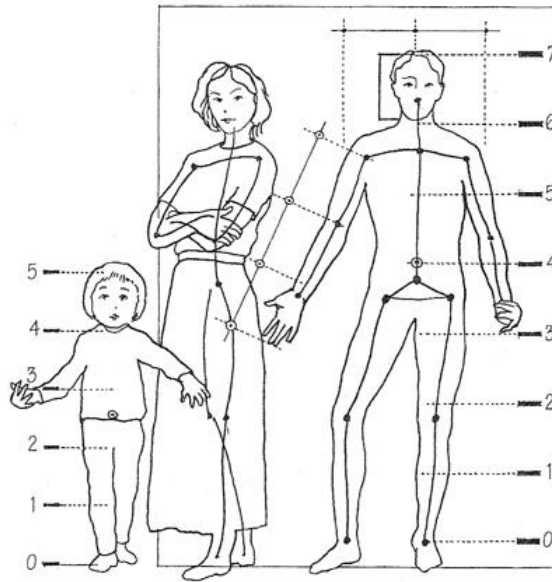
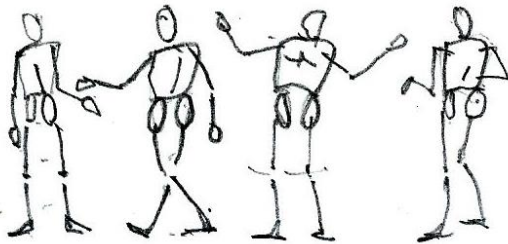
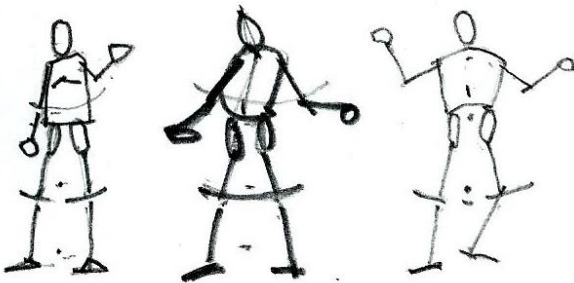
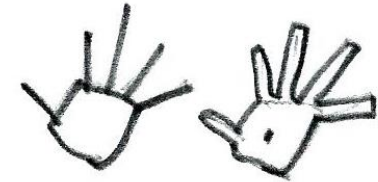
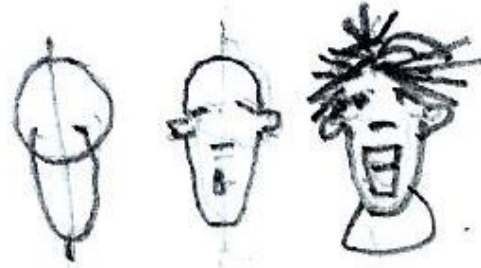
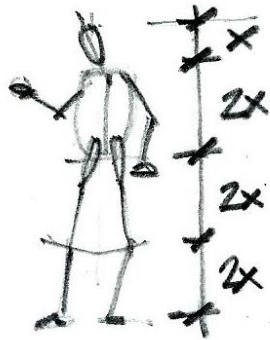
VEGETACIÓN - EJERCICIOS DE COMPOSICIÓN



PERSONAS



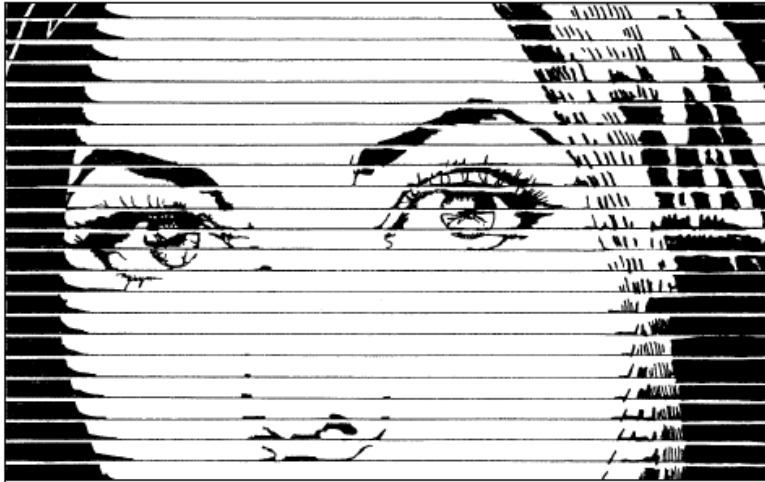
PERSONAS - EJERCICIO DE PROPORCIONES



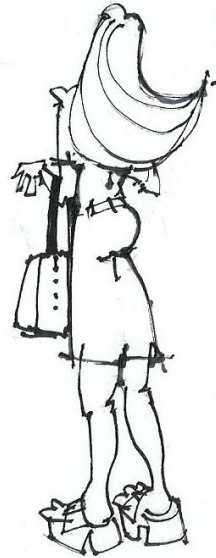
FUENTE: Manual del dibujo arquitectónico FRANK CHING

A small, stylized signature mark or symbol at the bottom right of the page.

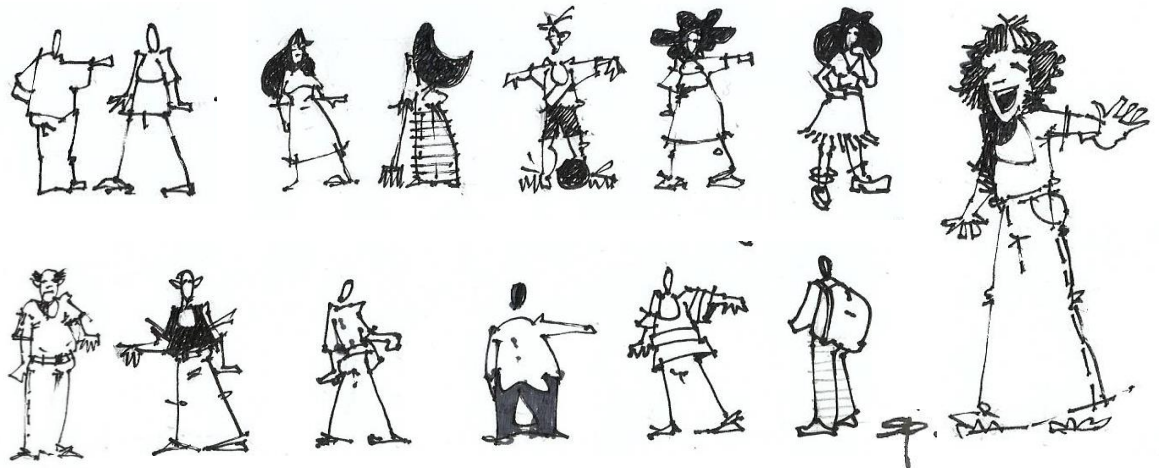
PERSONAS - EJERCICIO DE PROPORCIONES



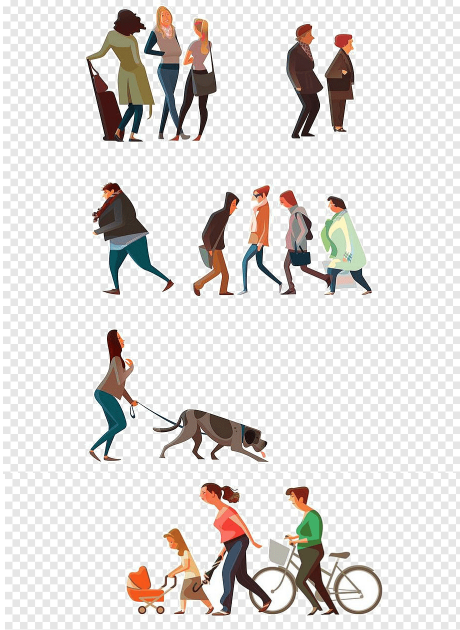
FUENTE: Introducción a la representación grafica Oscar E. Domínguez Rocha



FUENTE: Introducción a la representación grafica Oscar E. Domínguez Rocha

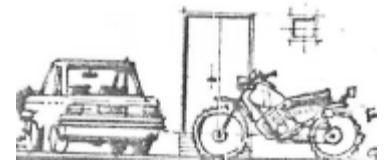
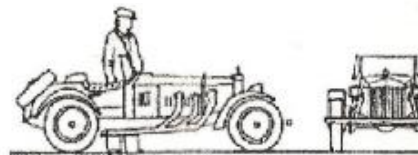
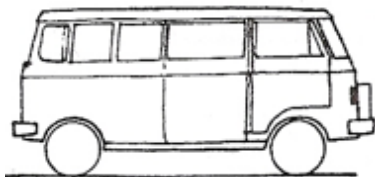
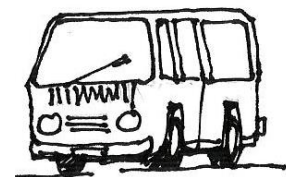
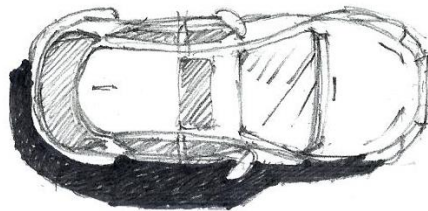
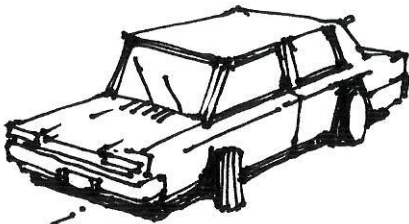
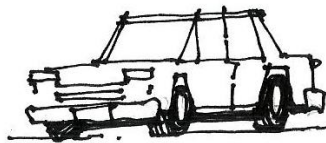
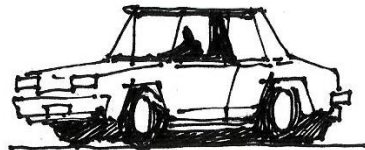
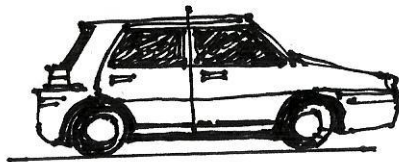
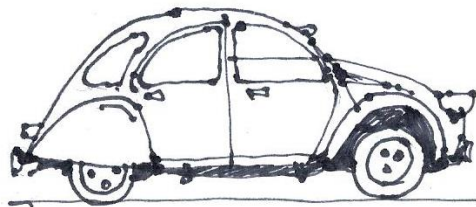
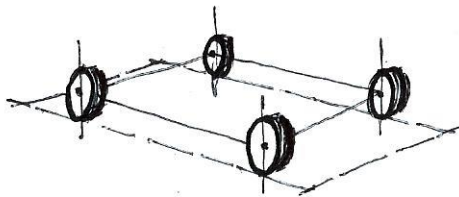


PERSONAS



FUENTE: INTERNET

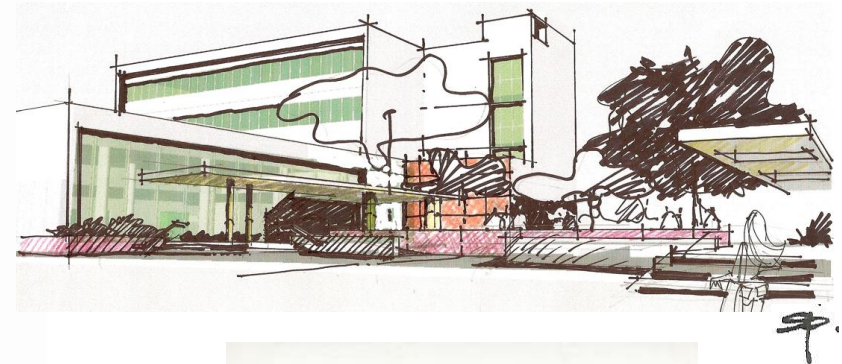
VEHÍCULOS



TÉCNICAS MIXTAS Y VARIADAS



FUENTE: INTERNET



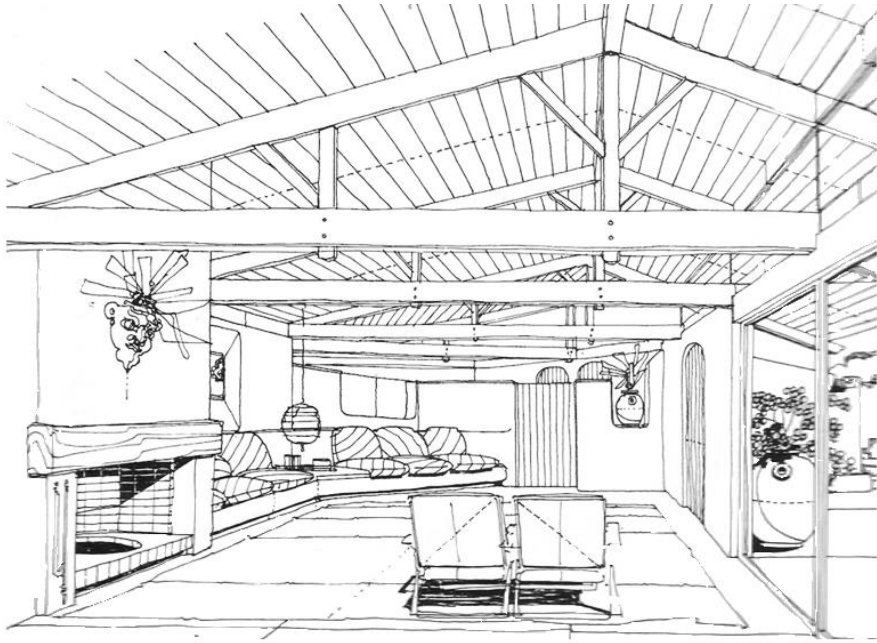
FUENTE: Arq. SANTIAGO L. PISTONE

ACUARELA Y TINTA

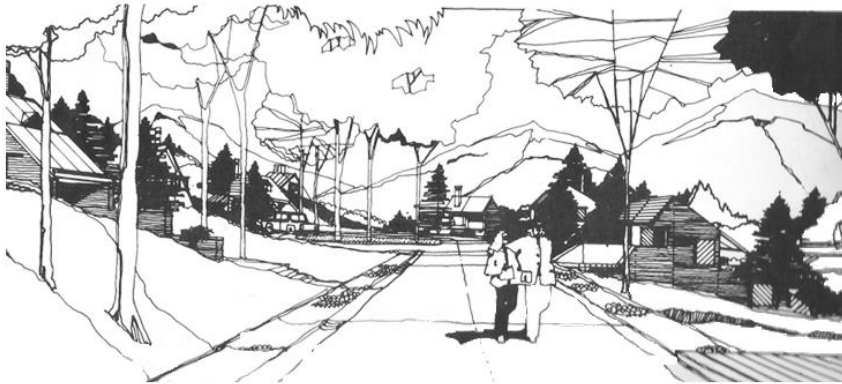
FIBRONES

ACUARELA Y TINTA

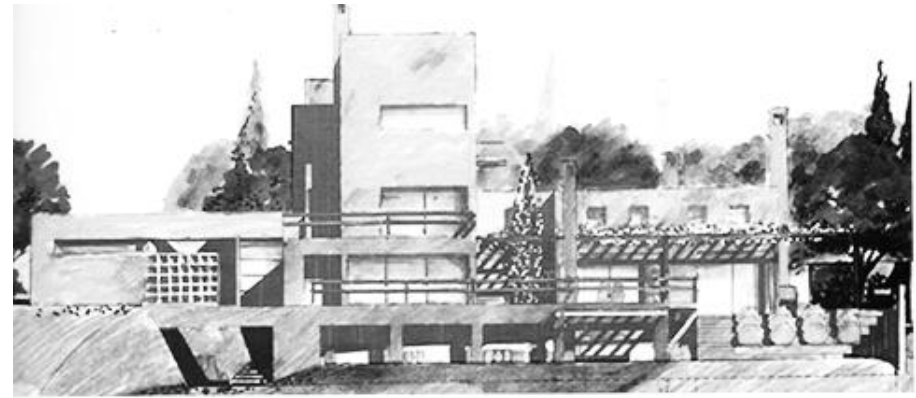
TÉCNICAS



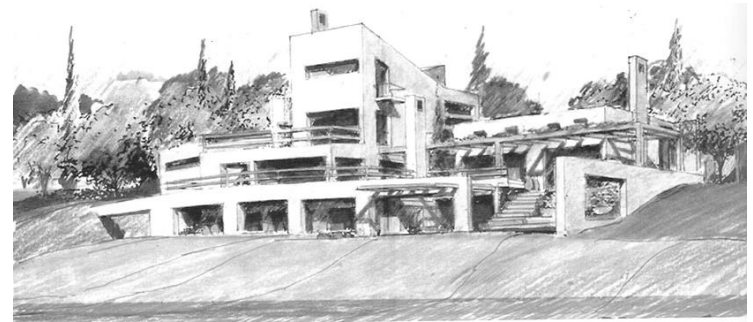
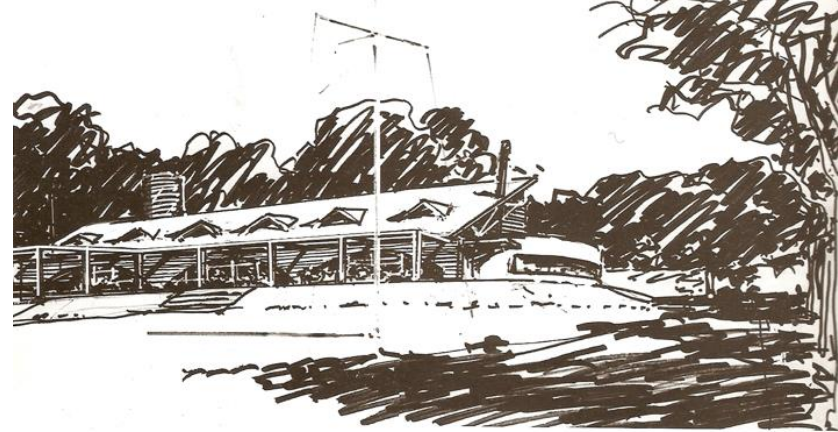
FUENTE: Arq. BORGHINI



TINTA

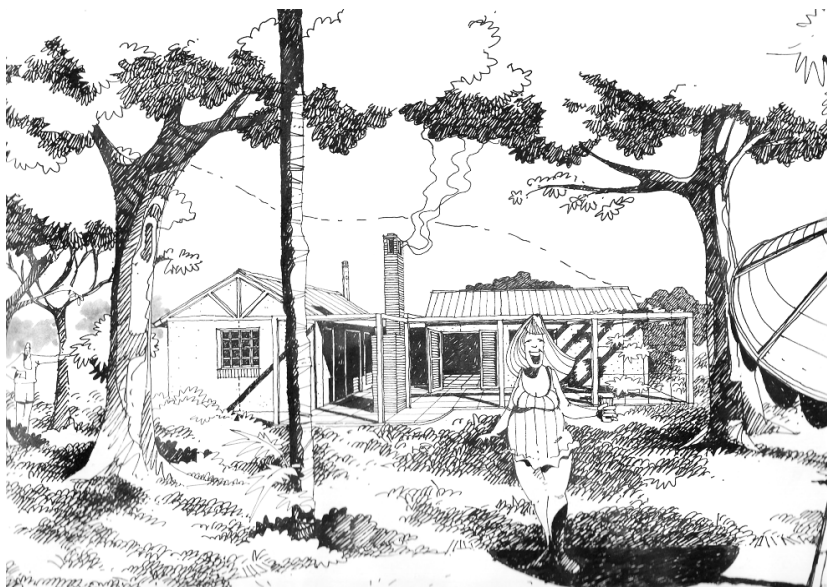
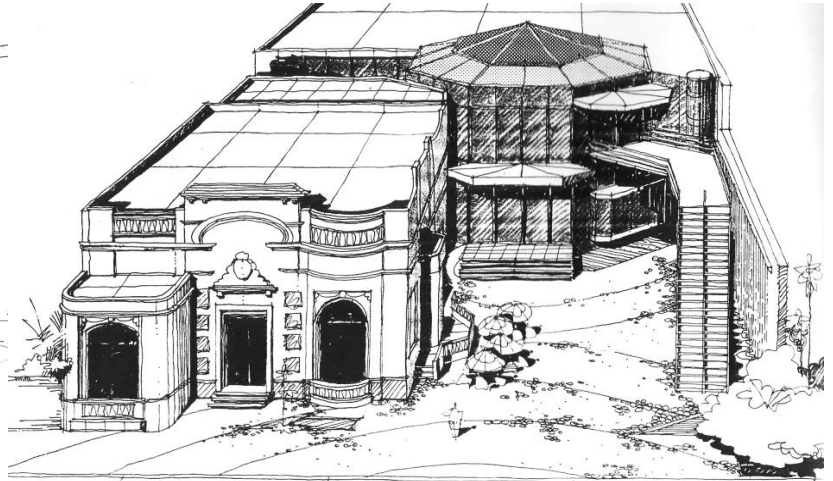


FUENTE: Arq. CACHO SOLER



LAPIZ NEGRO

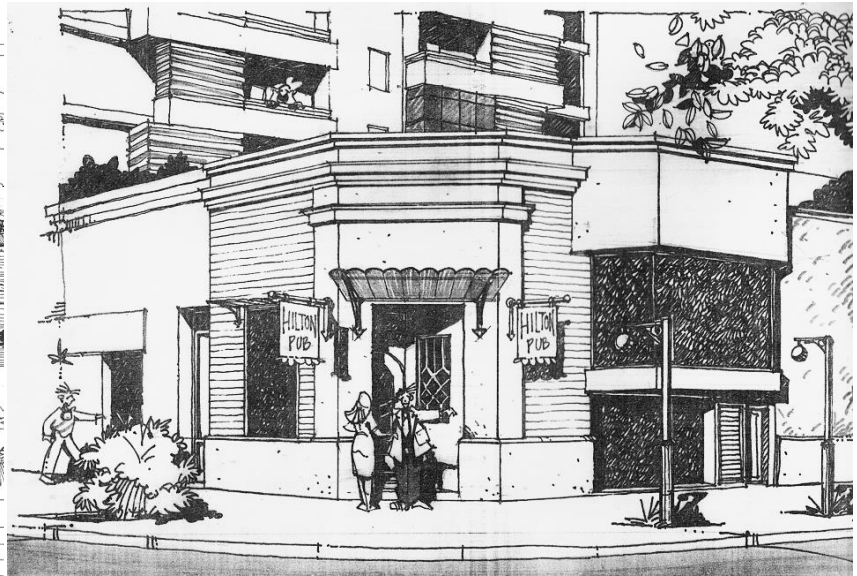
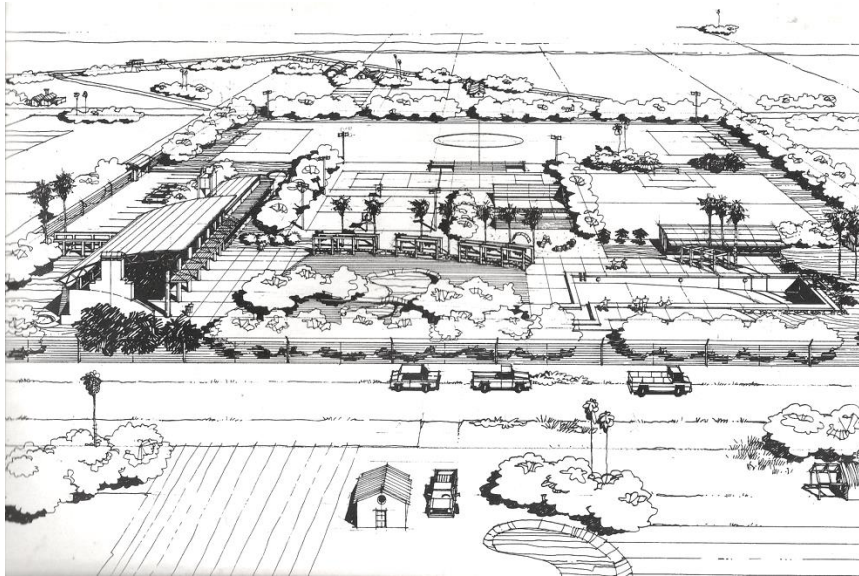
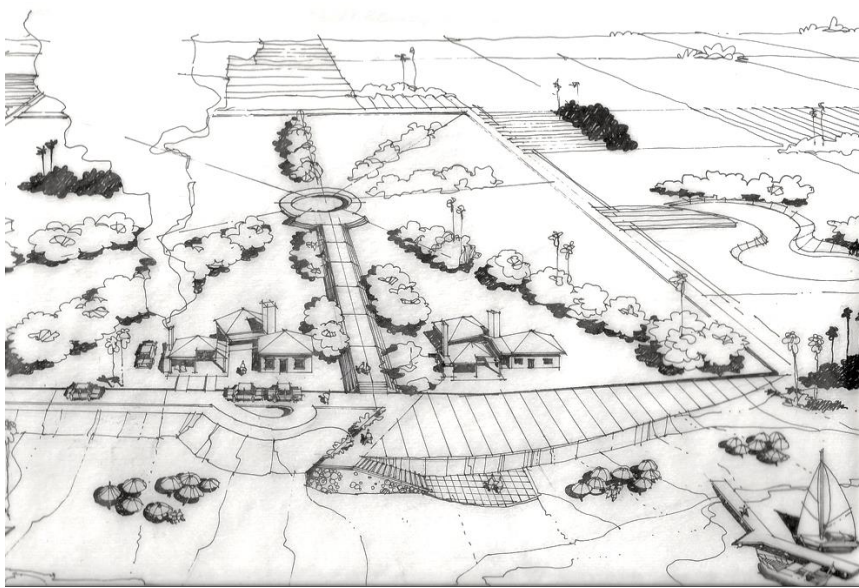
TÉCNICAS



TINTA

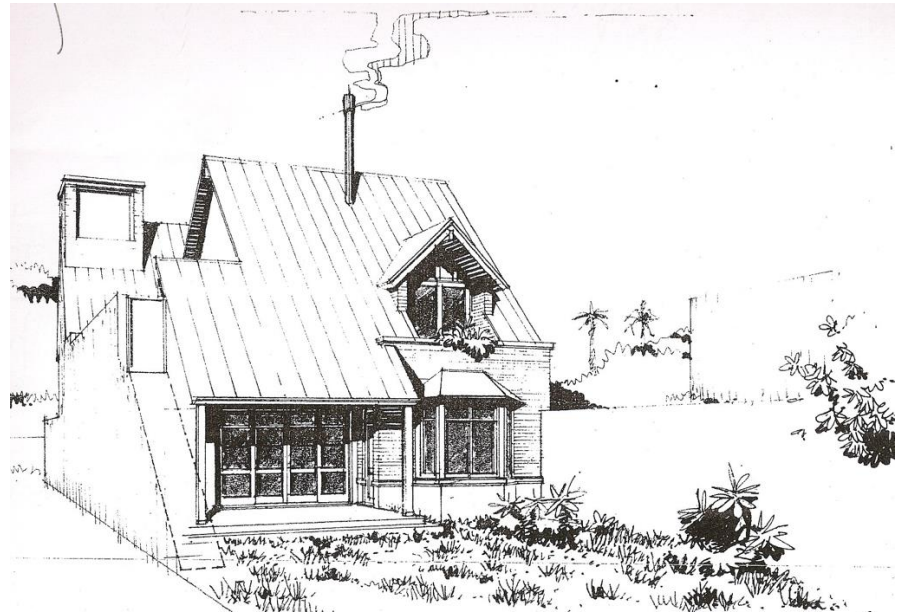
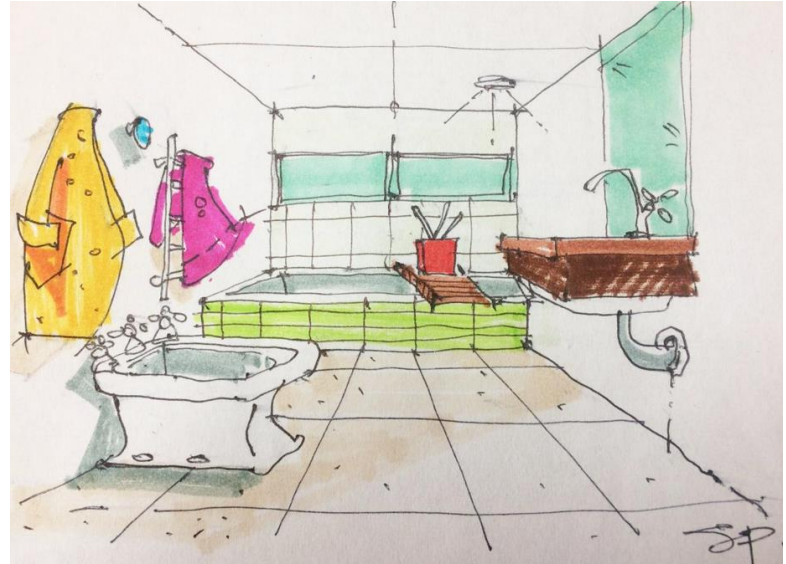
9.

TÉCNICAS



TINTA

TÉCNICAS



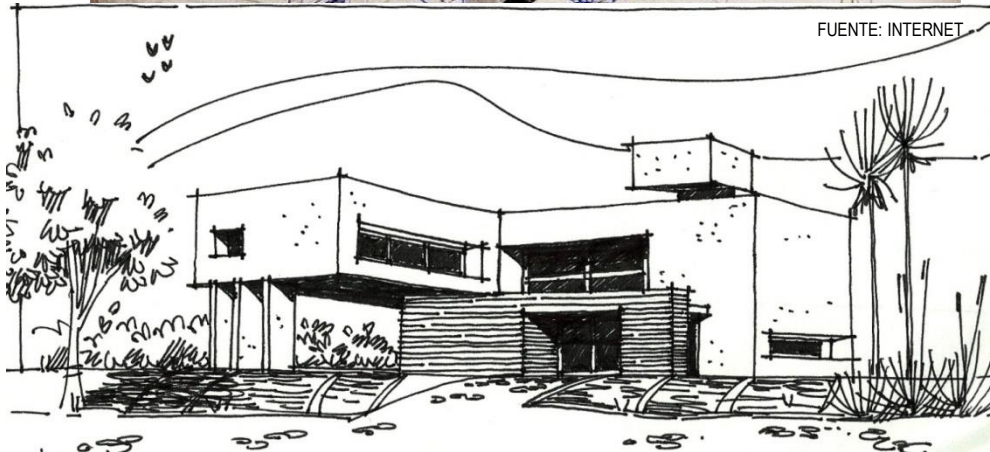
TINTA

SP

TÉCNICAS



FUENTE: INTERNET



BIROME Y LÁPIZ COLOR

FIBRA FINA

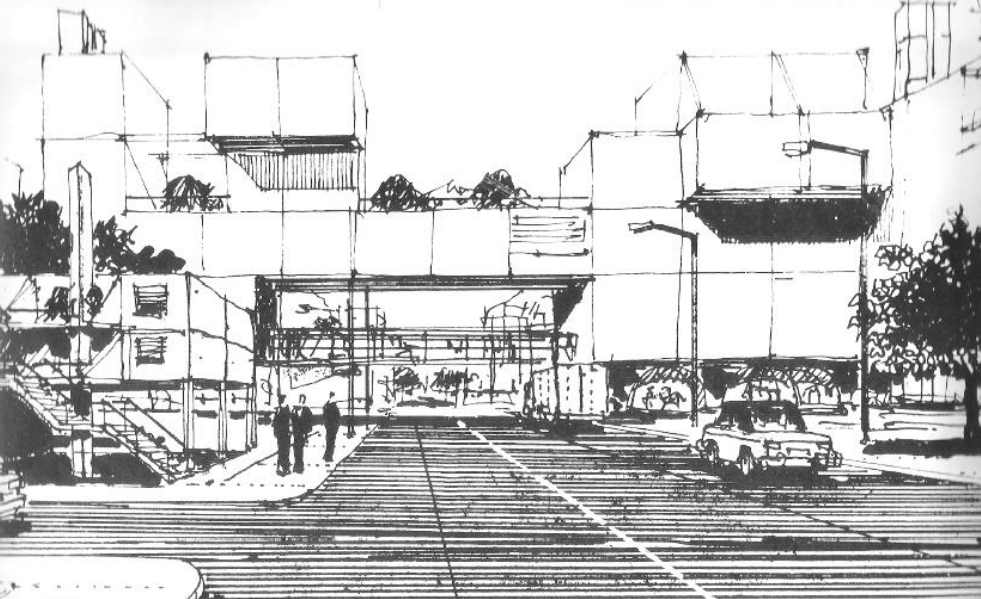
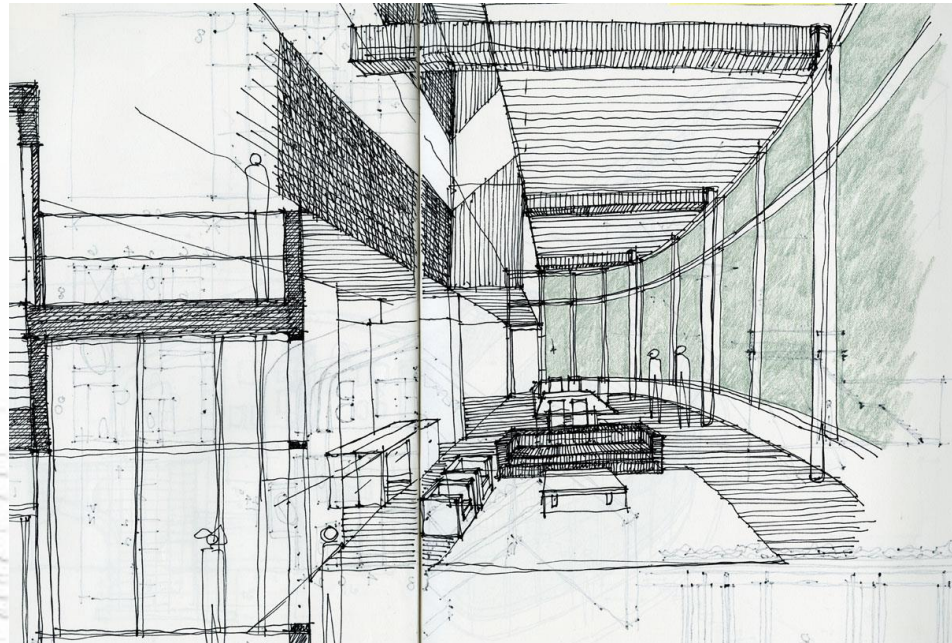
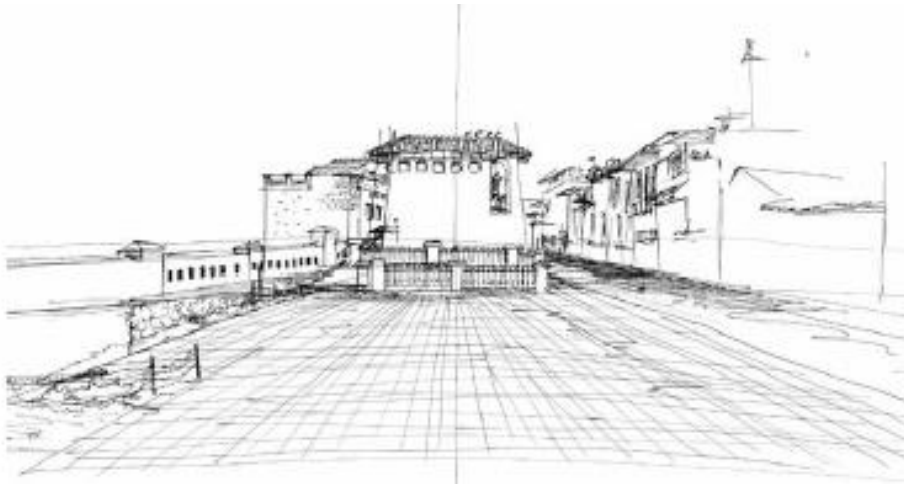


Córdoba, España. Dibujo del autor

FUENTE: Arq. SANTIAGO L. PISTONE

LAPICERA

TÉCNICAS



FUENTE: Arq. BORGHINI



FUENTE: Arq. CACHO SOLRE

TINTA

BIROME Y LÁPIZ COLOR

LÁPIZ NEGRO

TÉCNICAS



FUENTE: ALUMNO 1° AÑO ARQ.

ESTILÓGRAFO



ESTILÓGRAFO Y FIBRAS

TÉCNICAS



FUENTE: INTERNET

GRAFITO



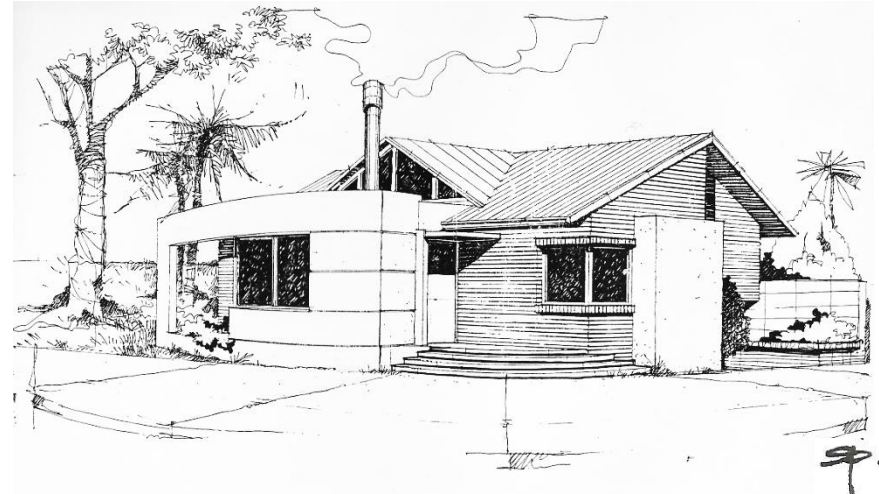
ESTILÓGRAFO Y FIBRAS

TÉCNICAS



FUENTE: Arq. CACHO SOLER

ESTILÓGRAFO



ESTILÓGRAFO Y FIBRAS

TÉCNICAS



ESTILÓGRAFO Y FIBRAS



FUENTE: INTERNET

ESTILÓGRAFO Y ACUARELA

FIN

Adj. Int. Arq. SERGIO M. PASSOTTI